

## Edge PC Card

Карты Sony Ericsson Edge PC Card типа GC82, GC83 и GC85

# Руководство по эксплуатации



# Содержание

<b>Введение</b>	<b>5</b>
Обзор аппаратных средств	5
Обзор программного обеспечения	6
Документация	6
<b>Перед началом работы</b>	<b>7</b>
Состав комплекта поставки	7
Системные требования	7
Услуги, доступные в сети Интернет	8
<b>Установка</b>	<b>9</b>
Сборка и установка карты Edge PC Card	9
Установка программного обеспечения	10
<b>Работа с приложением Wireless Manager</b>	<b>12</b>
Значок Wireless Manager	12
Предпочтения Wireless Manager	15
Вход в Windows через подключение удаленного доступа GPRS/EDGE20	19
<b>Создание подключения</b>	<b>20</b>
Подключение GPRS/EDGE	20
Подключение CSD	21
Изменение параметров подключения	22
Удаление подключения	22
Использование подключения	22
Просмотр страниц в сети Интернет	22
Передача и прием электронной почты	23
<b>Экран состояния Wireless Manager</b>	<b>24</b>
Подключение	25
<b>Экран “Параметры телефонной связи” приложения Wireless Manager</b>	<b>26</b>
Телефонные номера	27
Блокировки	28
Сети	30
<b>Экран “Сообщения SMS” приложения Wireless Manager</b>	<b>31</b>
Функции обработки сообщений SMS	32
<b>Экран “Телефонная книга” приложения Wireless Manager</b>	<b>35</b>
Экран “Телефонная книга”	35
Функции в телефонной книге	35
<b>Устранение неполадок</b>	<b>38</b>
Ошибки, отображаемые значком Wireless Manager	38
Программные ошибки	38
Сообщения об ошибках	38
Ошибки SIM-карты	39
Коды ошибок	39
<b>Дополнительная информация</b>	<b>43</b>
Web-узел для пользователей Sony Ericson	43
Рекомендации по эффективной и безопасной эксплуатации	43
Технические характеристики	45
Лицензионное соглашение	51

Срок действия лицензии	51
Ограниченная гарантия	52
Использование по назначению	53
Ограничение ответственности	54
Споры и применимое законодательство	54
Declaration of Conformity	55
Declaration of Conformity	56
FCC Statement	57
Приложение А – Параметры подключения	58
Общие параметры подключения для CSD и GPRS	58
Специальные параметры CSD	59
Оптимизация TCP/IP	59
Глоссарий	61
Алфавитный указатель	65

## **Карты Sony Ericsson Edge PC Card GC82, GC83 и GC85**

Данное руководство опубликовано компанией Sony Ericsson Mobile Communications AB без каких-либо обязательств. Компания Sony Ericsson оставляет за собой право без дополнительного уведомления вносить в данное руководство изменения, связанные с совершенствованием оборудования и программного обеспечения, а также при обнаружении неточностей и опечаток. Все эти изменения будут внесены в новую редакцию руководства.

Авторские права на данное руководство принадлежат компании Sony Ericsson Mobile Communications AB, Швеция. Авторские права на упомянутые в руководстве программы и соответствующие торговые марки принадлежат компании Sony Ericsson Mobile Communications AB, Швеция. Воспроизведение данного документа или любой его части (включая обработку в устройствах копирования и информационно-поисковых системах) без специального письменного разрешения владельцев авторских прав запрещено. Выполнение декомпиляции также запрещено.

Все прочие наименования изделий или услуг, упомянутые в данном руководстве, являются торговыми марками соответствующих компаний.

С сохранением всех прав.

© Sony Ericsson Mobile Communications AB, 2006 г.

Номер публикации: RU/LZT 123 8460 R1A

# Введение

Благодарим за приобретение карты Sony Ericsson EDGE PC Card. Карты EDGE PC Card – это компьютерные платы стандартного формата PC Card типа II, которые обеспечивают пользователям портативных компьютеров универсальный высокоскоростной доступ к сети Интернет или корпоративной сети, включая режим постоянного подключения по каналу GPRS/EDGE. Карта Edge PC Card крайне проста в установке и использовании; прилагаемое программное обеспечение позволяет выбрать оптимальные услуги передачи данных и обеспечить постоянную готовность карты Edge PC Card к обмену информацией.

EDGE PC Card	Диапазон (МГц)	Регионы применения
GC82	850/1900	Универсальная двухдиапазонная карта EDGE PC Card предназначена, в основном, для рынка Северной Америки, однако возможно использование в любом регионе, где работают сети GSM 850/1900.
GC83	850/1800/1900	Трёхдиапазонная карта GC83, которая поступает на рынки Америки, обеспечивает возможность роуминга в Европе и Азии.
GC85	900/1800/1900	Трёхдиапазонная карта GC83 может работать на всех пяти континентах и предназначена для рынков Европы и Азиатско-Тихоокеанского региона.

Карта Edge PC Card позволяет выполнять на портативном компьютере следующие операции:

- просмотр страниц в сети Интернет;
- передача и прием электронной почты;
- прием сообщений информационных услуг в реальном времени;
- доступ к файлам, базам данных и дискуссионным группам;
- передача и прием текстовых сообщений (SMS);
- редактирование записей на SIM-карте.

#### **Примечание.**

Перед началом работы с картой Edge PC Card **ОБЯЗАТЕЛЬНО** ознакомьтесь с разделом *Рекомендации по эффективной и безопасной эксплуатации* на стр. 49.

## Обзор аппаратных средств

Карты GC82, GC83 и GC85 – это стандартные компьютерные карты PC Card Cardbus типа II. Они имеют стандартную длину – за пределы гнезда карты выступает только антенна.

Мощность, потребляемая от аккумулятора портативного компьютера, зависит от нескольких факторов, включая состояние карты, расстояние до базовой станции сети и количество используемых для передачи временных интервалов. Общие сведения о потребляемой

мощности приведены в разделе *Технические характеристики* на стр.51.  
Перед началом работы с картой EDGE PC Card необходимо установить на компьютер программное обеспечение и собрать компоненты карты, см. раздел *Сборка и установка карты Edge PC Card* на стр.9.

#### **SIM-карта**



При оформлении абонентской подписки оператор сотовой сети предоставляет SIM-карту (модуль идентификации абонента). SIM-карта содержит персональные данные абонента. Для работы карты EDGE PC Card в нее необходимо установить SIM-карту.

### **Обзор программного обеспечения**

#### **Wireless Manager**

Приложение Wireless Manager выполняет следующие функции:

- отображение информации о состоянии карты GC82, GC83 или GC85;
- создание и изменение параметров подключения;
- подключение к сети Интернет или корпоративной сети;
- управление параметрами карты EDGE PC Card;
- работа с телефонными книгами на SIM-карте и в компьютере;
- передача и прием сообщений SMS.

### **Использование карты EDGE PC Card в приложениях**

#### **Приложения передачи данных**

Карту Edge PC Card можно использовать в качестве модема для подключения к сети Интернет или корпоративной сети в самых разнообразных приложениях.

#### **Документация**

Документация на карту Edge PC Card содержит описание возможностей карты. В комплект входят следующие руководства:

- печатное краткое руководство, в котором приведены инструкции по быстрому подключению карты;
- электронное руководство по эксплуатации (данный документ), который содержит исчерпывающее описание функций карты Edge PC Card. Это руководство можно просматривать на экране компьютера либо распечатать на бумаге формата A4 или Letter.

Руководство по эксплуатации в формате Adobe Acrobat PDF находится на компакт-диске Edge PC Card. На компакт-диске Edge PC Card также находится приложение Adobe Acrobat Reader<sup>®</sup>, которое при необходимости можно установить на компьютер.

#### **Иллюстрации**

Иллюстрации, приведенные в данном руководстве, соответствуют работе карты Edge PC Card в операционной системе Microsoft Windows<sup>®</sup> 2000. При использовании других версий операционной системы Windows<sup>®</sup> диалоговые окна могут иметь другой вид.

# Перед началом работы

## Состав комплекта поставки

При распаковке карты проверьте наличие следующих компонентов:

- **алюминиевая защитная упаковка для хранения карты EDGE PC Card и антенны;**
- **карта GC82, GC83 или GC85;**
- **антенна;**
- **краткое руководство;**
- **компакт-диск (содержит драйверы, программное обеспечение, документацию и файл Readme).**

## Системные требования

В этом разделе перечислены требования, предъявляемые к абонентской подписке, а также аппаратному и программному обеспечению для карты Edge PC Card.

## Сотовая сеть и абонентская подписка

Условия абонентской подписки, используемой совместно с картой Edge PC Card, зависят от услуг и функций, поддерживаемых оператором сотовой сети. Информацию о предоставлении требуемых услуг можно получить у поставщика услуги или оператора сотовой сети. Убедитесь в том, что в подписку включены услуги передачи данных, так как эти услуги обычно являются дополнительными.

### **Примечание.**

Операторы сотовой связи часто поддерживают различные каналы связи GPRS, например, WAP и Интернет. Убедитесь в том, что оператор сотовой связи предоставляет требуемые услуги (Интернет, электронная почта, виртуальная частная сеть VPN) и эти услуги активизированы в абонентской подписке.

Ниже рассматриваются различные функции, которые могут быть включены в абонентскую подписку операторами сотовых сетей.

### **CSD (передача данных по сетям с коммутацией каналов)**

CSD является базовым каналом передачи данных по сетям GSM, который использовался ранее для доступа к ресурсам WAP. Этот канал, предоставляемый практически во всех сетях GSM, обеспечивает скорость передачи данных 9,6 кбит/с. В некоторых сетях скорость увеличена до 14,4 кбит/с. Если возможно, карта Edge PC Card работает на этой более высокой скорости.

### **GPRS (пакетная передача данных через радиointерфейс)**

GPRS – это способ сетевого подключения, обеспечивающий постоянное подключение мобильного устройства к сети. Установление соединения выполняется очень быстро, а после установления соединения приложения могут при необходимости передавать и принимать данные в любое время. В современных сетях GPRS карта Edge PC Card может принимать и передавать данные соответственно со скоростью до 53,6 кбит/с и 26,8 кбит/с.

### **EDGE (повышенная скорость передачи для глобального развития)**

Технология EDGE является расширением стандарта GPRS и отличается трехкратным увеличением скорости передачи данных. Сети GPRS, поддерживающие технологию EDGE, часто называются E-GPRS. Технология EDGE обеспечивает возможность постоянного подключения GPRS, но на большей скорости. Эта технология прозрачна, т.е. устанавливается обычное соединение GPRS, но при наличии в сети поддержки EDGE данные передаются значительно быстрее.

### **SMS (услуга передачи коротких сообщений)**

Компьютер передает и принимает текстовые сообщения SMS с помощью экрана “Сообщения SMS” приложения Wireless Manager (дополнительная информация приведена в разделе *Экран*

“Сообщения SMS” приложения *Wireless Manager* на стр. 34).

#### **Аппаратные средства**

Требуется:

- компьютер, характеристики которого не ниже рекомендуемых корпорацией Microsoft для работы установленной версии операционной системы Windows<sup>®</sup> ;
- 16-битовое гнездо PC Card типа II;
- карта Sony Ericsson EDGE PC Card (GC82, GC83 или GC85);
- SIM-карта.

#### **Программное обеспечение**

Требуется:

- операционная система Windows<sup>®</sup> 98SE, 2000 (SP4), XP или ME;
- компакт-диск Sony Ericsson Wireless Manager.

#### **Примечание.**

Приложение Wireless Manager можно загрузить с Web-узла Sony Ericsson (адрес приведен ниже).

#### **Услуги, доступные в сети Интернет**

Web-узел Sony Ericsson содержит раздел поддержки, который легко доступен и обеспечивает быстрый доступ к информации (интерактивные службы поддержки пользователей, электронные руководства по эксплуатации, загрузка программного обеспечения и другая полезная информация). Адрес узла:

**<http://www.sonyericsson.com/support>.**

Адрес домашней страницы Sony Ericsson:

**<http://www.sonyericsson.com>.**

# Установка

Компакт-диск Wireless Manager содержит все программное обеспечение, необходимое для работы карты Edge PC Card. Программное обеспечение несложно в настройке и использовании, однако перед началом работы следует убедиться в том, что необходимые услуги включены в абонентскую подписку SIM-карты. Описание предоставляемых услуг приведено в разделе *Сотовая сеть и абонентская подписка* на стр.7. Обратитесь в организацию, предоставившую SIM-карту, и добавьте в подписку те услуги, которые потребуются в работе (EDGE, GPRS, CSD или SMS).

Компакт-диск содержит следующее программное обеспечение:

- приложение Wireless Manager;
- документация пользователя;
- интерактивная справочная система;
- текстовый файл ReadMe с последней информацией о карте Edge PC Card.

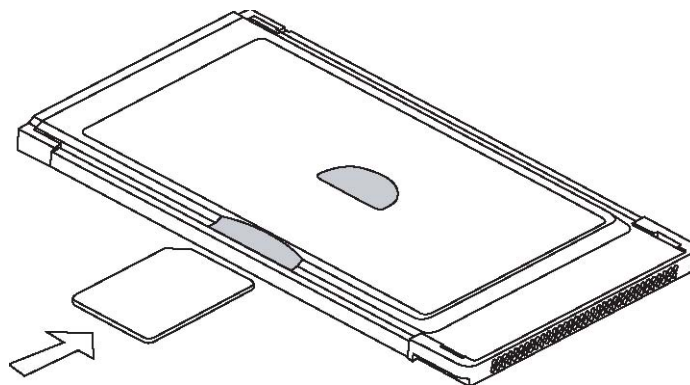
## Сборка и установка карты Edge PC Card

1. Подготовьте карту Edge PC Card, антенну и SIM-карту.
2. Вставьте SIM-карту (позолоченными контактами вниз) в гнездо на обратной стороне карты EDGE PC Card.

**Примечание.**

Скошенный угол SIM-карты должен быть расположен так, как показано на рисунке, а позолоченные контакты обращены вниз.

3. Подсоедините антенну к разъему на торце карты EDGE PC Card.



Поверните антенну в горизонтальное положение, если она мешает пользоваться клавиатурой.

Если гнездо PCMCIA требуется для другого устройства, извлеките карту EDGE PC Card (инструкции приведены в разделе *Безопасное извлечение карты EDGE PC Card* на стр. 13), затем установите в гнездо другое устройство.

Неиспользуемую карту EDGE PC Card рекомендуется хранить в прилагаемой защитной упаковке. Оставленную в компьютере карту и, особенно, антенну легко повредить.

**Важное замечание.**

Не вставляйте карту в портативный компьютер до установки программного обеспечения с компакт-диска. Если карта все же вставлена в компьютер перед установкой программного обеспечения, отмените выполнение мастера **установки оборудования**.

## Установка программного обеспечения

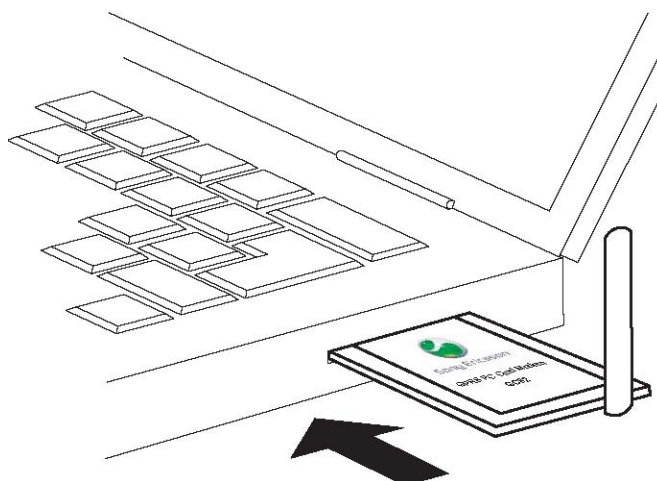
1. Установите компакт-диск Edge PC Card в дисковод компакт-дисков.

Через несколько секунд откроется экран приветствия Sony Ericsson.

### Примечание.

Если компакт-диск не запускается автоматически, выберите **Пуск→Выполнить** и введите **D:/setup.exe** в открывшемся диалоговом окне (где *D* – буква дисковода компакт-дисков).

2. Для установки приложения Wireless Manager выбирается язык операционной системы Windows либо английский язык (если язык Windows не поддерживается). Дополнительная информация приведена в разделе *Поддерживаемые языки* на стр.57.
3. Откроется мастер установки программного обеспечения Sony Ericsson Wireless Manager; следуйте инструкциям, которые выводятся на экран. По завершении процесса установки нажмите кнопку **Готово**.
4. Вставьте в компьютер карту Edge PC Card. Убедитесь в том, что карта Edge PC Card вставлена полностью.



5. Через несколько секунд откроется окно мастера установки оборудования, который установит на компьютер все необходимые драйверы с компакт-диска EDGE PC Card. Во время работы мастеру может потребоваться информация о местоположении файлов драйвера. В этом случае в открывшемся диалоговом окне нажмите кнопку “Обзор” и выберите:

Компонент	Папка на компакт-диске EDGE PC Card
Драйверы карты EDGE PC Card для операционной системы Windows 98SE или ME	D:\Driver\Driver9x
Драйверы EDGE/GPRS для операционной системы Windows 2000/XP	D:\Driver\Driver2k

В таблице D обозначает имя дисковода компакт-дисков.

**Примечание.**

При установке в операционной системе Windows 98SE может потребоваться установочный компакт-диск Windows 98. Если компакт-диск не будет вставлен в дисковод по запросу, при следующей загрузке Windows будут выводиться сообщения об ошибках, указывающих на отсутствующие файлы. По этой причине настоятельно рекомендуется приготовить установочный компакт-диск Windows 98SE перед началом установки программного обеспечения.

Выберите файл драйвера, запрашиваемый мастером, и нажмите кнопку Открыть. Мастер завершит процесс установки.

6. Для начала работы с картой EDGE PC Card выберите Программы → Sony Ericsson → Wireless Manager.

7. Карта EDGE PC Card и приложение Wireless Manager готовы к работе.

**Примечание.**

Если во время установки программного обеспечения на экране появится запрос на перезагрузку компьютера, возможен запуск приложения Wireless Manager до завершения установки всех драйверов. Это связано с тем, что мастер установки оборудования находится в процессе установки трех драйверов устройств. Откроется экран приветствия Wireless Manager, затем диалоговое окно с предупреждением “Для работы этого приложения необходимо установить беспроводной модем EDGE PC Card. Установите беспроводной модем EDGE PC Card и повторите попытку.” В этом случае:

1. Нажмите ОК.
2. Подождите, пока мастер установки оборудования не завершит установку драйвера.
3. Перезагрузите компьютер.
4. Запустите приложение Wireless Manager, выбрав значок на рабочем столе либо Программы → Sony Ericsson → Wireless Manager в меню “Пуск”

# Работа с приложением Wireless Manager

1. Для запуска приложения Wireless Manager выберите **Пуск** → **Программы** → **Sony Ericsson** →



**Wireless Manager** либо выберите на рабочем стол значок.

2. Если требуется, введите код PIN SIM-карты/блокировки телефона и нажмите кнопку **ОК**. Код PIN необходимо ввести только один раз для сеанса работы на компьютере.

Для ввода правильного кода PIN предоставляется три попытки. Если код PIN SIM-карты введен неправильно три раза, SIM-карта блокируется; при трехкратном вводе неправильного кода PIN блокировки телефона блокируется карта EDGE PC Card. Код разблокирования (PUK) можно получить у оператора сотовой сети. Введите код разблокирования в диалоговом окне “Карта заблокирована”, затем введите новый код PIN и подтвердите его.

Инструкции по установке кода PIN SIM-карты и кода PIN блокировки телефона приведены в разделе *Блокировки* на стр. 28.

3. Откроется диалоговое окно “Радио”; выберите требуемое состояние радиопередатчика карты EDGE PC Card. Дополнительная информация приведена в разделе *Предпочтения Wireless Manager* на стр.15.
4. Откроется экран **Состояние** приложения Wireless Manager. На этом экране отображается информация о подключении, текущий уровень сигнала сети и наличие доступа к услугам GPRS. Дополнительная информация приведена в разделе *Экран состояния Wireless Manager* на стр.25.
5. На панели задач компьютера отображается значок **Wireless Manager**.

## Значок Wireless Manager

Значок **Wireless Manager** отражает текущее состояние карты EDGE PC Card –обычно это текущий уровень сигнала сети и наличие доступа к услугам GSM/GPRS/EDGE (как на дисплее мобильного телефона). Если щелкнуть правой кнопкой мыши значок **Wireless Manager**, открывается меню, описание которого приведено в разделе *Меню значка Wireless Manager* на стр. 14.

Наведите указатель мыши на значок **Wireless Manager** для отображения следующей информации:

- наличие доступа к услугам GSM или GPRS/EDGE;
- название сети;
- сведения о подключении.

После установки карты EDGE PC Card в компьютер и ее подключения на панели задач также появляются три стандартные значка операционной системы Windows® : значок **Sony Ericsson Wireless WAN Adapter**, значок **подключения удаленного доступа** и значок **карты PC Card**. Если выполнены все инструкции из раздела *Установка программного обеспечения* на стр. 10, значки отображаются в порядке, показанном на рисунке.

Значок Sony Ericsson Wireless Значок Sony Ericsson Wireless WAN Adapter (подключен) WAN Adapter (не подключен)



- **Отображение сетевых подключений Windows** Значки подключений Windows обычно удаляются с панели задач после установления соединения. Это означает, что значки, соответствующие подключениям GPRS/EDGE и CSD, могут отсутствовать. Для отображения значков выполните перечисленные ниже операции.
  - Щелкните правой кнопкой мыши требуемый значок и выберите **Открыть папку “Сетевые подключения”**. Можно также выбрать **Пуск → Настройка → Сетевые подключения**.
  - Откроется диалоговое окно, содержащее все определенные в компьютере сетевые подключения и подключения удаленного доступа. Щелкните правой кнопкой мыши значок, который требуется изменить.
  - Выберите флажок **При подключении вывести значок на панели задач**. Закройте диалоговое окно, нажав кнопку **ОК**. При наличии активного подключения наведите указатель мыши на значок для просмотра информации о подключении.
- **Значок карты PC Card** Указывает на присутствие карты PC Card и позволяет просмотреть ее свойства, а также остановить/извлечь карту.

#### Безопасное извлечение карты EDGE PC Card

Перед извлечением карты EDGE PC Card ее работу необходимо остановить.


1. Закройте все активные сетевые подключения карты EDGE PC Card.
2. Закройте приложение Wireless Manager.
3. Щелкните мышью значок **карты PC Card**. Откроется список, содержащий все подключенные устройства. Выберите **Остановить модем EGPRS Sony Ericsson GC82/83/85**.
4. Откроется диалоговое окно с уведомлением о возможности безопасного извлечения карты.
5. Теперь можно извлечь карту EDGE PC Card.


#### Важное замечание.


Неправильное извлечение карты EDGE PC Card может стать причиной ее повреждения.


#### Состояние значка Wireless Manager

Значок **Wireless Manager** отображает состояние сетевого подключения карты Edge PC Card.

- 

■■■■■ Радиопередатчик карты отключен или карта Edge PC Card отключена приложением **Wireless Manager**.
- 

■■■■■ Радиопередатчик карты включен, однако нет обслуживания GSM и GPRS.
- 

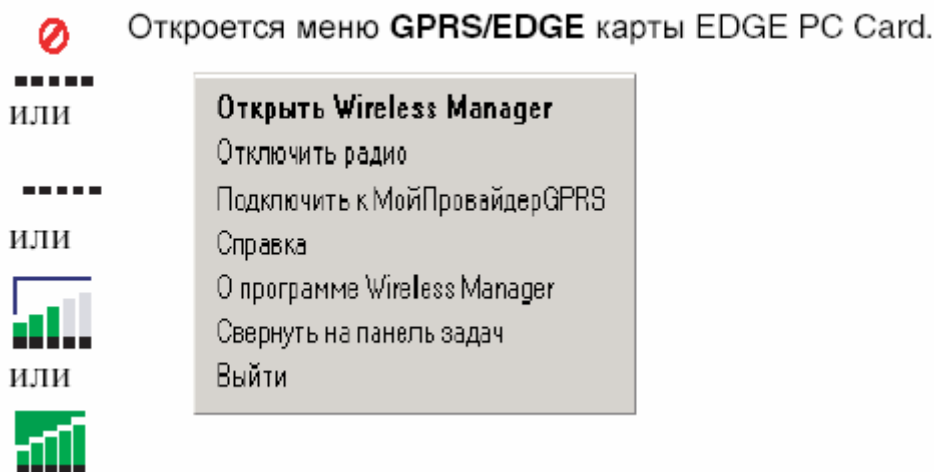
Карта EDGE PC Card регистрирует наличие обслуживания GSM, уровень сигнала составляет 3 из 5 делений шкалы. Можно использовать услуги CSD и SMS, если эти услуги включены в абонентскую подписку. Услуги GPRS/EDGE не доступны.
- 

Карта EDGE PC Card регистрирует наличие обслуживания GSM и GPRS/EDGE. Визуальная индикация предоставления услуг EDGE в приложении Wireless Manager отсутствует.

---X Приложение Wireless Manager ожидает установки в компьютер карты EDGE PC Card.

### Меню значка Wireless Manager

Для доступа к меню GPRS/EDGE карты EDGE PC Card щелкните правой кнопкой мыши один из значков.



#### Примечание.

В зависимости от текущего состояния карты EDGE PC Card в меню могут отсутствовать некоторые из функций.

#### Примечание.

Значок GPRS/EDGE карты EDGE PC Card не отображает информации о предоставлении услуг EDGE.

Ниже приведено описание функций, входящих в состав меню значка **Wireless Manager**.

#### Открыть Wireless Manager

Для того, чтобы открыть приложение **Wireless Manager**, выберите **Открыть Wireless Manager** или дважды щелкните мышью значок **Wireless Manager**.

#### Состояние радиопередатчика

Это динамическая функция меню, которая контролирует текущее состояние радиопередатчика карты EDGE PC Card и позволяет переключать это состояние, например, если радиопередатчик карты EDGE PC Card включен, меню содержит функцию **Отключить радио**.

Переключить состояние радиопередатчика можно также с помощью функции

**Включить/Отключить радио** в меню приложения **Wireless Manager**.

#### Подключить/Разъединить

Если соединение не установлено, меню позволяет установить соединение через использованную последнюю карту EDGE PC Card. Если соединение установлено, позволяет завершить соединение.

#### Справка

Эта функция открывает интерактивную справку приложения **Wireless Manager**.

Интерактивную справку можно также запустить с помощью меню "Справка" приложения **Wireless Manager**. Если открыто любое из диалоговых окон **Wireless Manager**, нажмите клавишу **F1** для отображения соответствующего экрана справки.

#### О программе

Эта функция открывает диалоговое окно, содержащее информацию о программном обеспечении **Wireless Manager**.

### Свернуть на панель задач

Выберите функцию **Свернуть на панель задач**, чтобы закрыть окно Wireless Manager; при этом значок Wireless Manager остается на панели задач. Для того, чтобы снова развернуть окно Wireless Manager, выберите “Открыть Wireless Manager”.

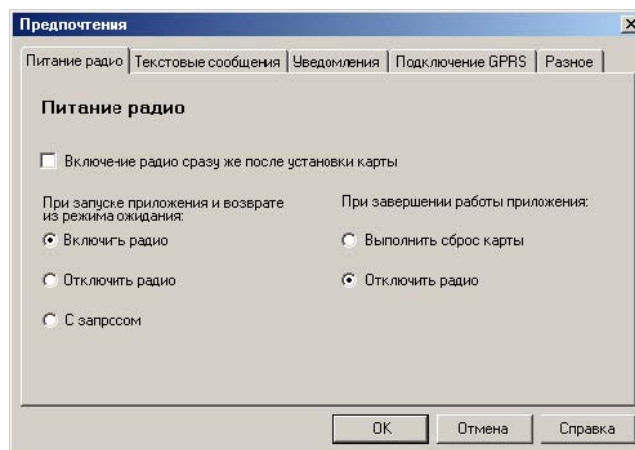
### Выйти

Эта функция закрывает приложение **Wireless Manager**; значок Wireless Manager остается на панели задач, если для приложения установлен фоновый режим. Подробная информация приведена ниже в разделе *Предпочтения Wireless Manager*.

## Предпочтения Wireless Manager

Для изменения общих параметров приложения Wireless Manager служит диалоговое окно **Предпочтения**.

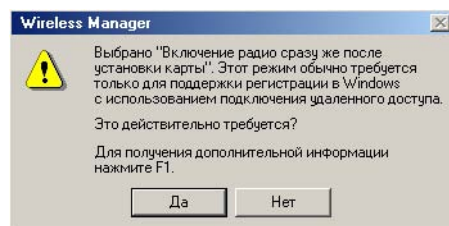
1. Выберите **Предпочтения** в меню **Файл**. Откроется вкладка **Питание радио** диалогового окна “Предпочтения”.



### Вкладка “Питание радио”

Эта вкладка служит для управления состоянием радиопередатчика карты.

Включение радио Обычно этот флажок не устанавливают. Когда флажок сразу же после установлен, при установке карты в компьютер драйвер Windows установки карты включает радиопередатчик, который остается включенным даже в том случае, когда карта не используется. Установите флажок, если вход в Windows выполняется через подключение удаленного доступа (дополнительная информация приведена в разделе *Вход в Windows через подключение удаленного доступа GPRS/EDGE* на стр. 20). Если нажать кнопку **ОК** для включения данной функции, в приложении Wireless Manager открывается следующее диалоговое окно:



При установке этого флажка кнопки, определяющие режим работы передатчика при запуске и завершении работы Wireless Manager, не доступны.

На вкладке “Питание радио” выбран режим работы радиопередатчика, заданный при запуске приложения Wireless Manager.

Включить радио	<p>Когда приложение Wireless Manager работает в режиме <b>радио включено</b>, выполняется регистрация в сети, и можно активизировать сетевые подключения, а также передавать и принимать сообщения SMS. Радиопередатчик можно включить несколькими способами:</p> <ul style="list-style-type: none"> <li>• выберите <b>Включить радио</b> при запуске приложения Wireless Manager;</li> <li>• задайте требуемое состояние радиопередатчика на вкладке Предпочтения  <span style="display: inline-block; width: 1em; height: 1em; background-color: #ccc; border: 1px solid #000; margin-right: 0.5em;"></span> Питание радио</li> </ul> <p>Дополнительная информация приведена в разделе <i>Предпочтения Wireless Manager</i> на стр.15.</p>
Отключить радио	<p><b>Отключить радио</b> – карта EDGE PC Card не выполняет регистрацию в сотовой сети. Возможно выполнение операций, не связанных с передачей данных (например, работа с телефонной книгой), однако для активизации сетевых подключений, а также передачи и приема сообщений SMS необходимо включить радиопередатчик.</p>
С запросом	<p>При каждом включении компьютера на экран выводится диалоговое окно с запросом, требуется ли включить или отключить радиопередатчик карты. Такой режим иногда называют режимом “Полет”, поскольку он позволяет запретить автоматическое включение радиопередатчика. Это полезно в тех случаях, когда использование радиопередающих устройств запрещено, например, на борту самолета, в больницах или в местах проведения взрывных работ.</p> <p>Отключить радио При завершении работы радиопередатчик отключается.</p> <p>Выполнить сброс Выполняется отключение радиопередатчика и сброс карты карты</p>

### Вкладка “Текстовые сообщения”

Эта вкладка позволяет включить прием сообщений SMS специального типа – информационных SMS-сообщений оператора (CBS), а также включить/отключить звуковой сигнал, уведомляющий о приеме сообщений SMS. Для изменения состояния функций служат селективные кнопки.

Примеры типов сообщений оператора:

#### **Код Сообщение оператора**

- 000 Индекс
- 010 Краткие новости
- 020 Больницы
- 030 Сводки о междугородном движении
- 040 Погода

Для ввода нескольких типов сообщений оператора в качестве разделителя используется запятая, например, 000, 034, 076.

#### **Примечание.**

Типы сообщений оператора определяются оператором. Дополнительную информацию можно получить у оператора сотовой сети.

На этой вкладке можно также установить период доставки для передаваемых сообщений SMS. Например, если сообщение не может быть доставлено из-за того, что адресат выключил свой телефон, период доставки определяет время, в течение которого центр обслуживания пытается доставить сообщение.

### Вкладка “Уведомления”

Выберите вкладку **Уведомления** для активизации следующих функций:

- отображение заставки при запуске приложения Wireless Manager;
- отображение заставки при завершении работы приложения Wireless Manager;
- отображение окна подтверждения завершения работы программы.

Активизация функций выполняется путем установки соответствующих флажков.

## Вкладка “Подключение GPRS”

### Подключение к сети GPRS при запуске приложения

Выберите эту функцию для автоматического подключения к выбранной сети при запуске приложения Wireless Manager. Приложение Wireless Manager ожидает регистрации в сети GPRS и затем открывает указанное подключение GPRS.

Выберите в ниспадающем списке имя подключения, которое требуется открыть. Ниже приведен пример процедуры установки автоматического подключения при загрузке или перезагрузке компьютера. Если требуется подключение при входе в Windows, см. раздел *Вход в Windows через подключение удаленного доступа GPRS/EDGE* на стр.20.

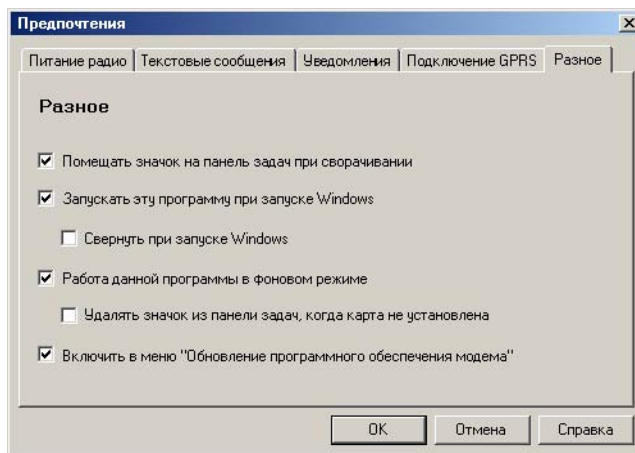
Пример. Для того, чтобы при загрузке компьютера обеспечить доступность карты EDGE PC Card и автоматическое подключение GPRS к сети Интернет:

-установите Предпочтения→Разное →Запускать эту программу при запуске Windows;

-установите Предпочтения Подключение GPRS →Подключаться к сети GPRS при запуске и выберите требуемое подключение GPRS.

## Вкладка “Разное”

Выберите вкладку **Разное**.



- **Помещать значок на панель задач при сворачивании** Если этот флажок установлен, при сворачивании окна Wireless Manager с панели задач удаляются все кнопки, и остается только маленький значок. Для того, чтобы открыть главное окно, дважды щелкните мышью значок на панели задач или выберите **Открыть** в меню значка.
- **Запускать эту программу при запуске Windows** Если этот флажок установлен, приложение Wireless Manager запускается при загрузке Windows. Если приложение обнаруживает карту EDGE PC Card, оно остается открытым, в противном случае приложение закрывается (и выполняется в фоновом режиме, если такой режим задан). Если установлен флажок **Подключаться к сети GPRS при запуске**, при регистрации пользователя автоматически открывается сеанс GPRS (см. раздел *Вход в Windows через подключение удаленного доступа GPRS/EDGE* на стр.20).
- **Свернуть при запуске Windows** Если этот флажок установлен, приложение Wireless Manager запускается при входе пользователя в Windows, но отображается только значком на панели задач. Если приложение обнаруживает карту EDGE PC Card, оно остается открытым и устанавливает соединение, в противном случае приложение закрывается (и выполняется в фоновом режиме, если такой режим задан).
- **Работа данной программы в фоновом режиме** Если этот флажок установлен, приложение Wireless Manager выполняется в фоновом режиме до тех пор, пока не будет вставлена карта EDGE PC Card. При обнаружении карты приложение

Wireless Manager автоматически открывается и продолжает работу в обычном режиме. При выборе значка закрытия или **Файл** → **Выйти** приложение Wireless Manager закрывается, но не прекращает работу. Приложение освобождает карту (которую можно остановить и извлечь из компьютера) и продолжает выполняться в фоновом режиме.

Программу можно запустить из меню **Пуск**, дважды щелкнув мышью значок на панели задач или повторно вставив в компьютер карту EDGE PC Card.

Для завершения работы приложения Wireless Manager, выполняемого в фоновом режиме, щелкните правой кнопкой мыши на экране компьютера и выберите **Выйти**.

При попытке запустить приложение Wireless Manager, когда карта EDGE PC Card не вставлена в компьютер, отображается предупреждение об отсутствии карты EDGE PC Card, а приложение Wireless Manager снова переключается в фоновый режим.

- **Удалять значок из панели задач, когда карта не вставлена** Если этот флажок установлен, а приложение Wireless Manager выполняется в фоновом режиме, значок Wireless Manager не отображается на панели задач. После установки карты появляется значок на панели задач и запускается приложение Wireless Manager.
- **Включить в меню “Обновление программного обеспечения модема”** Если этот флажок установлен, в меню появляется команда **Файл** → **Обновление программного обеспечения модема...** Эта команда подготавливает модем к приему обновления программного обеспечения от услуги обновления Sony Ericsson. Дополнительную информацию об этой услуге можно найти по адресу <http://www.sonyericsson.com>.

Примеры.

Для активизации карты EDGE PC Card при загрузке портативного компьютера, т.е. подготовки карты к подключению к сети и приему/передаче сообщений SMS:

-установите Предпочтения → Разное → **Запускать эту программу при запуске Windows.**

Для того, чтобы при загрузке компьютера обеспечить доступность карты EDGE PC Card и выполнить автоматическое подключение GPRS к сети Интернет:

-установите Предпочтения → Разное → **Запускать эту программу при запуске Windows.**

-установите Предпочтения Подключения GPRS → **Подключаться к сети GPRS при запуске;**

-выберите требуемое подключение GPRS.

Для автоматической повторной активизации карты EDGE PC Card при ее установке в компьютер после того, как она была извлечена из компьютера во время работы:

-установите Предпочтения → Разное → **Работа данной программы в фоновом режиме.**

Примечание. Если при запуске выполняется подключение к сети GPRS, такое подключение будет также выполнено при повторной установке карты.

Для автоматической активизации карты EDGE PC Card при ее установке в компьютер, если компьютер был загружен без карты:

-установите Предпочтения → Разное → **Запускать эту программу при запуске Windows.**

-установите Предпочтения Разное → **Работа данной программы в фоновом режиме.**

## Вход в Windows через подключение удаленного доступа GPRS/EDGE

Карта EDGE PC Card поддерживает функцию входа в Windows с **использованием подключения удаленного доступа**.

Для входа в Windows через подключение удаленного доступа карта EDGE PC Card должна быть вставлена в компьютер, а ее радиопередатчик включен. Для того, чтобы радиопередатчик включался перед входом в систему, установите флажок **Включение радио сразу же после установки карты** на вкладке **Питание радио** в диалоговом окне “Предпочтения” (см. раздел *Вкладка “Питание радио”* на стр.16).

### **Важное замечание.**

Не загружайте компьютер в этом режиме там, где использование мобильных устройств запрещено, например, на борту самолета, в больнице или в местах проведения взрывных работ.

Устанавливайте этот флажок только в том случае, если требуется вход в домен Windows через беспроводное подключение удаленного доступа. Это обеспечит возможность регистрации карты EDGE PC Card в сети и установления соединения при отображении экрана входа в Windows.

### **Примечание.**

При входе в Windows отображение уровня сигнала и состояния сети невозможно, поэтому перед входом в систему подождите некоторое время, пока карта EDGE PC Card не обнаружит сотовую сеть и не зарегистрируется в ней.

Подключения удаленного доступа для входа в Windows необходимо создавать из учетной записи пользователя с правами *администратора* и назначить их *для всех пользователей*. Для этого следует использовать **Мастер сетевого подключения Windows**, так как приложение **Wireless Manager** создает подключения только для текущего пользователя.

Обычно при входе в Windows через подключение удаленного доступа используется подключение CSD к корпоративной сети, поэтому процедура проверки прав пользователя может выполняться сервером домена Windows.

В некоторых особых случаях для входа требуется подключение удаленного доступа GPRS. Для создания подключения GPRS выполните перечисленные ниже операции.

1. Создайте подключение удаленного доступа Windows с помощью **Мастера сетевого подключения Windows**. В качестве телефонного номера введите \*99\*\*\*3#.
2. Установите параметры контекста GPRS для карты EDGE PC Card, используя следующие AT-команды (введите AT-команды в окне приложения Windows Hyperterminal):

AT+CGDCONT=3,“IP”,“<AccessPointName>”,“”,0,0 где <AccessPointName> – имя специальной точки доступа GPRS используемой корпоративной службы GPRS.

### **Примечание.**

В данном примере использовано значение контекста GPRS равное3. Карта EDGE PC Card поддерживает 10 контекстов (1..10). Контекст 2 зарезервирован для подключений, создаваемых приложением Wireless Manager. Определение контекста сохраняется в энергонезависимой памяти карты EDGE PC Card, и его требуется установить только один раз. Настройку карты может выполнить системный администратор на другом компьютере.

Дополнительную информацию можно найти в руководстве по AT-командам или получить у поставщика услуг.

# Создание подключения

Параметры подключения могут быть запрограммированы оператором сотовой сети. Созданные записи помещаются в ниспадающий список подключений; если они присутствуют в списке, переходите к разделу *Использование подключения* на стр.24.

1. Нажмите или выберите **Вид** → **Мастер подключения**. Откроется окно мастера подключения.
2. Выберите селективную кнопку рядом с пунктом **Создать новое подключение**, введите имя (например, “Мое подключение”) и нажмите кнопку **Далее**.

### Примечание.

Для полного отображения в Wireless Manager имя подключения должно содержать не более 16 символов.

3. Откроется диалоговое окно **Тип подключения**. Выберите требуемый тип подключения:
  - для подключений GPRS/EDGE см. шаги 4...8;
  - для подключений CSD см. шаги 9...12.

## Подключение GPRS/EDGE

4. Выберите **GPRS/EDGE**. В ниспадающем списке **Выберите сеть** выберите название оператора сотовой сети. Если название оператора отсутствует в списке, выберите **<Другое>**. Нажмите кнопку **Далее**. Дополнительная информация о GPRS приведена в разделе *Сотовая сеть и абонентская подписка* на стр.7.

### Примечание.

Введите в поле первую букву названия оператора сотовой сети для отображения списка всех операторов, название которых начинается с этой буквы.

5. Если откроется диалоговое окно “Точка доступа”, проверьте имя точки доступа (для некоторых операторов это поле должно быть пустым). При выборе **<Другое>** введите имя точки доступа оператора. Имя точки доступа можно выяснить у оператора сотовой сети.
6. Для изменения параметров выбранной точки доступа нажмите **Дополнительно**. Описание изменяемых параметров в диалоговом окне “Дополнительно” приведено в разделе *Приложение А – Параметры подключения* на стр.65. Информация группы “Вторичная точка доступа” используется только в специальных случаях и вводится автоматически. В обычном случае оставьте соответствующий флажок не установленным, а поле имени вторичной точки доступа – пустым. Нажмите кнопку **Применить** для сохранения изменений перед выходом из диалогового окна. Нажмите кнопку **Далее**.

### Примечание.

При наличии доступной сети будет автоматически выбрано подключение EDGE, которое обеспечивает более высокую скорость передачи данных.

7. Если оператор, выбранный на шаге 4, не требует ввода имени пользователя и пароля, оставьте эти поля пустыми (если отображаются). Если требуется регистрация у поставщика услуг, введите необходимые данные в поля **Идентификатор пользователя** и **Пароль**. Если вы хотите вводить идентификатор пользователя и пароль при каждом подключении, установите соответствующий флажок. Нажмите кнопку **Далее**.

### Примечание.

В некоторых версиях Windows<sup>®</sup> для повышения степени защиты намеренно изменяется количество звездочек, представляющих пароль, а пустое поле пароля также заполняется звездочками.

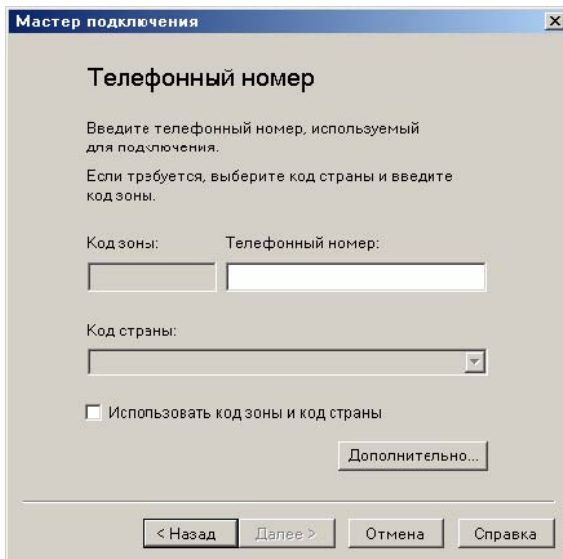
8. Нажмите кнопку **Готово** для создания подключения или **Назад** для изменения значений параметров.

## Подключение CSD

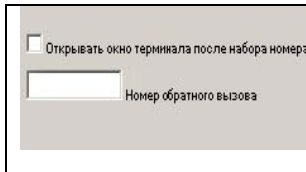
9. Выберите “CSD”. В ниспадающем списке **Выберите сеть** выберите название поставщика услуг. Если название поставщика услуг отсутствует в списке, выберите <Другое> или <Северная Америка> (в зависимости от вашего местонахождения). Нажмите кнопку **Далее**.
10. Если название поставщика услуг выбрано из ниспадающего списка **Выберите сеть**, поле телефонного номера заполняется автоматически. Если в списке **Выберите сеть** выбрано <Другое> или <Северная Америка>, введите в поле **Телефонный номер** (включая код страны и код зоны), который требуется вызвать для подключения к оператору сотовой сети. Убедитесь в том, что флажок **Использовать код зоны и код страны** не установлен.

### Примечание.

Телефонный номер можно выяснить у оператора сотовой сети.



11. Нажмите кнопку **Дополнительно**. На вкладке “Скорость” диалогового окна “Дополнительно” можно также выбрать предпочтительную скорость для подключения CSD (из ниспадающего списка) и режим подключения к сети. Нажмите кнопку **Далее**.



### Примечание.

Если не известно, какую скорость передачи данных выбрать на вкладке “Скорость”, начните со значения 9600 в режиме “Аналоговый” и убедитесь в том, что подключение работает. Если подключение работает в режиме “Аналоговый”, попробуйте установить режим V110/V120. Режим V110/V120 обеспечивает ускоренное установление соединения по сравнению с аналоговым режимом. При роуминге может потребоваться повторить эту процедуру для настройки параметров в новой сети.

12. Если требуется, введите номер обратного вызова, выбрав вкладку **Параметры** в диалоговом окне **Дополнительно**. Обратный вызов – это услуга, которая позволяет изменить направление вызова на обратное. Если вы хотите наблюдать за выполнением обратного вызова в окне терминала, установите флажок **Открывать окно терминала после набора номера**. Описание изменяемых параметров диалогового окна **Дополнительно** приведено в разделе *Приложение А – Параметры подключения* на стр.65. Нажмите кнопку **Применить** для сохранения изменений перед выходом из диалогового окна.
13. Если для регистрации у поставщика услуг требуется **Идентификатор пользователя** и **Пароль**, введите их в соответствующих полях. Если имя пользователя и пароль не требуются, оставьте поля пустыми. Нажмите кнопку **Далее**.

### Примечание.

В некоторых версиях Windows<sup>®</sup> для повышения степени защиты намеренно изменяется количество звездочек, представляющих пароль, а пустое поле пароля также заполняется звездочками.

14. Нажмите кнопку **Готово** для создания подключения или **Назад** для изменения значений параметров.

### Изменение параметров подключения

1. Выберите **Изменить подключение**. Активизируется ниспадающее меню **Выберите подключение**. Щелкните мышью меню и выберите подключение, параметры которого требуется изменить.
2. Нажмите кнопку **Далее**.
3. Измените значения параметров.

### Удаление подключения

1. Выберите **Удалить подключение**. Активизируется ниспадающее меню **Выберите подключение**. Щелкните мышью меню и выберите подключение, которое требуется удалить.
2. Нажмите кнопку **Далее**. На экране отображается диалоговое окно успешного выполнения операции. Нажмите кнопку **Готово**, чтобы закрыть окно **Мастер подключения**.

### Использование подключения

#### Для установления соединения

- Откройте приложение **Wireless Manager**.
- Если требуется, введите код PIN SIM-карты и нажмите кнопку **ОК**. Отображается экран состояния.
- Из раскрывающегося списка выберите требуемое подключение и нажмите кнопку **Подключить**. Если требуется, введите идентификатор пользователя и пароль.

#### Для завершения активного соединения

1. Нажмите кнопку **Разъединить** на экране состояния.

Приложение **Wireless Manager** завершит соединение.

Или:

Щелкните правой кнопкой мыши значок **Wireless Manager** на панели задач и выберите

#### **Разъединить.**

#### **Примечание.**

В диалоговом окне “Предпочтения” можно активизировать функцию автоматического подключения при запуске приложения **Wireless Manager**. Дополнительная информация приведена в разделе *Предпочтения Wireless Manager* на стр.15.

### Просмотр страниц в сети Интернет

Доступ к сети Интернет возможен через подключение CSD или GPRS/EDGE.

1. Откройте предпочтительное подключение на экране состояния. Инструкции по активизации подключения приведены в разделе *Использование подключения* на стр. 24.
2. Запустите Web-браузер. Выполняется подключение к сети, после чего можно начать просмотр страниц Интернет.

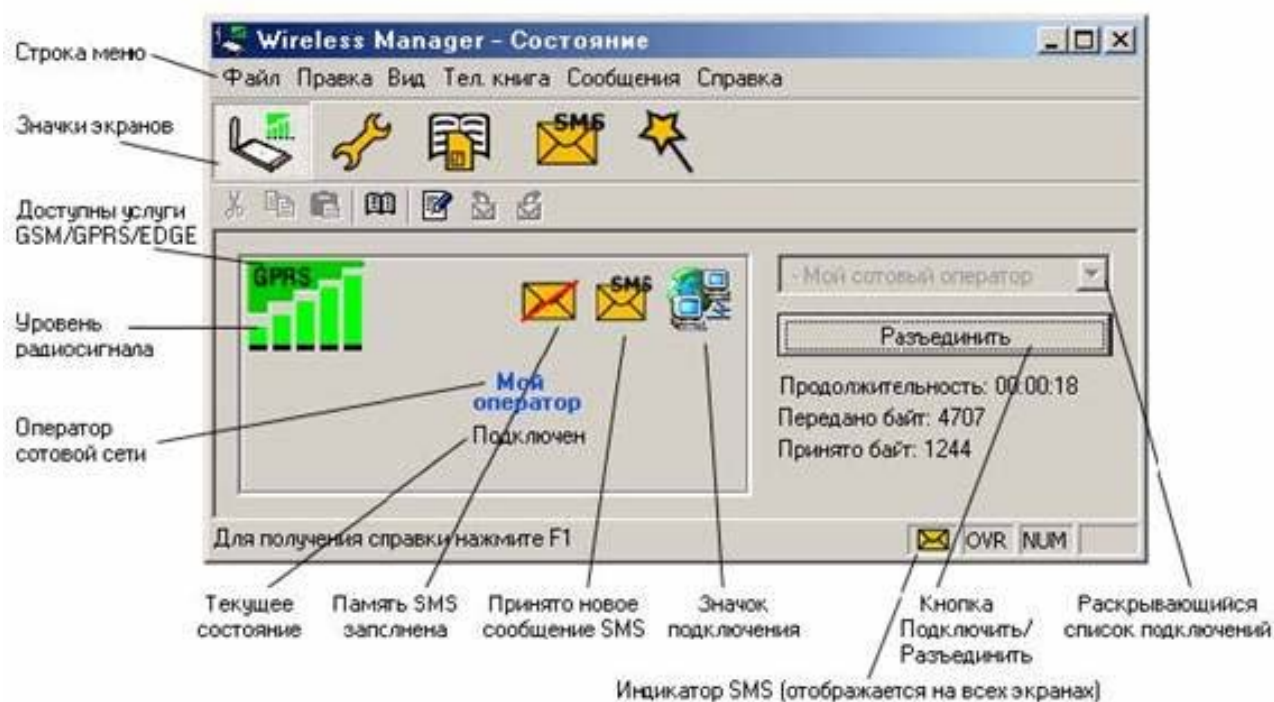
## **Передача и прием электронной почты**

Для передачи и приема электронной почты на компьютере должно быть установлено приложение электронной почты. Передача и прием электронной почты возможны через подключение CSD или GPRS/EDGE.


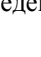
1. Откройте предпочтительное подключение на экране состояния. Инструкции по активизации подключения приведены в разделе *Подключение* на стр.26.
2. Запустите приложение электронной почты. Выполняется подключение к сети, после чего можно передавать и принимать электронную почту.

## Экран состояния Wireless Manager

Экран состояния отображается при открытии приложения Wireless Manager. Для перехода на экран состояния можно также нажать  или выбрать Вид → Состояние.



Экран состояния содержит подробную информацию о состоянии SIM-карты и сотовой сети. На левой стороне экрана отображаются следующие значки:

- уровень сигнала сотовой сети;
- наличие обслуживания GPRS/EDGE;
- наличие непрочитанных текстовых сообщений SMS  или индикатор заполнения памяти SIM  (дополнительная информация приведена в разделе *Экран "Сообщения SMS" приложения Wireless Manager* на стр.34);
- состояние соединения.

На левой стороне экрана также отображаются:

- текущее состояние сети (например, выполняется поиск или радио отключено);
- сообщения о ходе выполнения подключения.

На правой стороне экрана **Состояние** отображаются сведения о подключении. После становления соединения на экране отображается и обновляется через регулярные интервалы статистика соединения (продолжительность, объем переданных и принятых данных в байтах).

### Примечание.

Отображение статистики не поддерживается в Window 98(SE) и Me. Для просмотра данных статистики в этих операционных системах наведите указатель мыши на стандартный значок подключения удаленного доступа Windows.

## Подключение

Для того, чтобы открыть, отменить или завершить сеанс передачи данных GPRS/EDGE или CSD, служит ниспадающее меню “Подключить/Разъединить”. Меню содержит все подключения, которые были определены, и позволяет быстро выбрать требуемое подключение.

Кнопка **Подключить/Разъединить**, расположенная под ниспадающим меню, изменяется в зависимости от состояния подключения карты EDGE PC Card. Кнопка служит для выполнения следующих операций:

- подключение к сети (**Подключить**);
- отмена попытки подключения (**Отмена**);
- завершение активного сеанса (**Разъединить**).



Инструкции по созданию подключения приведены в разделе *Создание подключения* на стр. 21.

### **Примечание.**

Сетевые подключения удаленного доступа CSD можно также открывать и завершать непосредственно с помощью значка сетевых подключений Windows.

## Экран “Параметры телефонной связи” приложения Wireless Manager

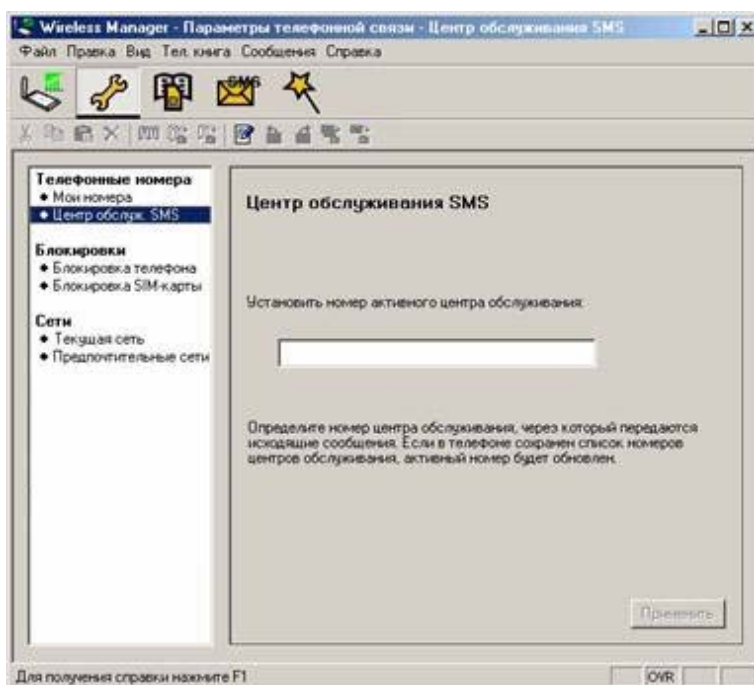
Экран “Параметры телефонной связи” позволяет просматривать и изменять параметры GSM карты Edge PC Card.

Функции на экране “Параметры телефонной связи” аналогичны функциям, доступным на дисплее мобильного телефона.

### Примечание.

Для изменения параметров на этом экране карта Edge PC Card должна быть вставлена в компьютер.

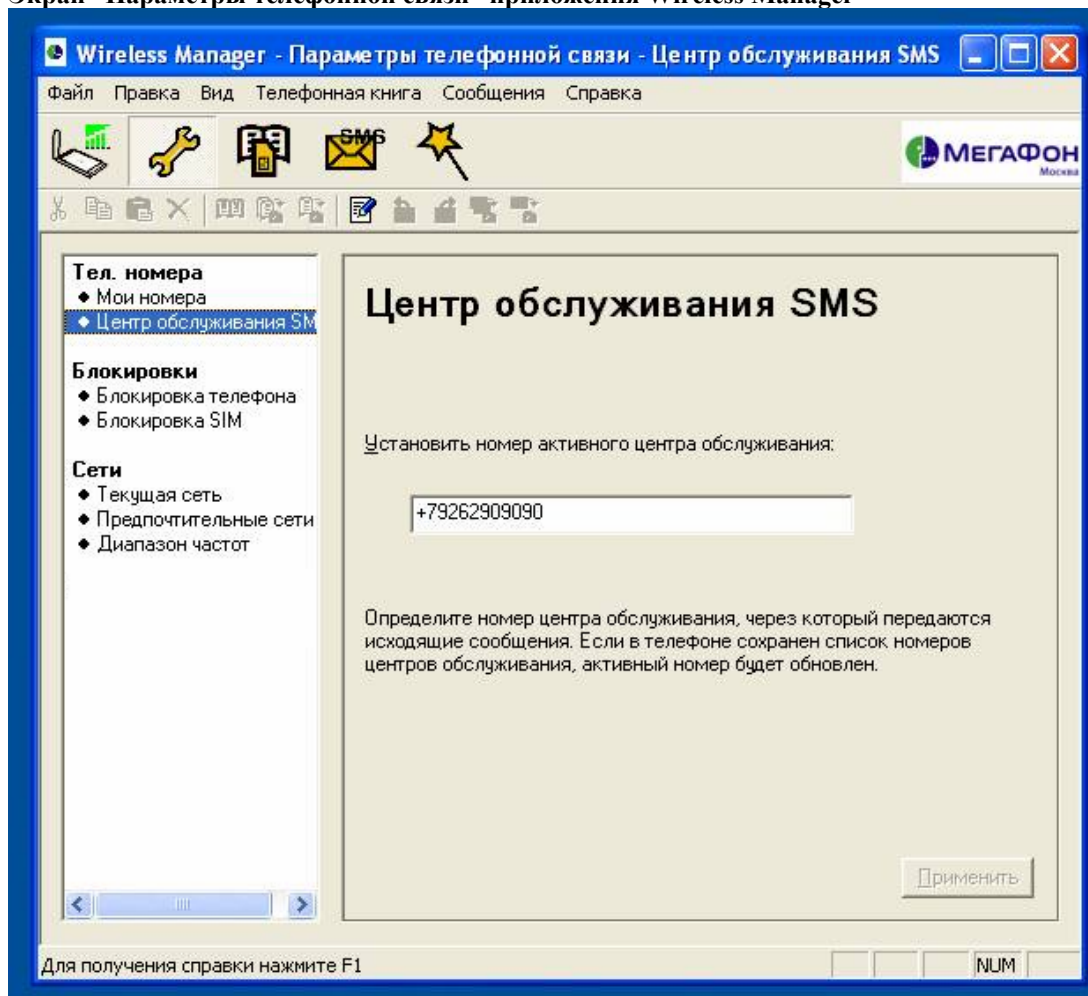
1. Нажмите  или выберите Вид  Параметры телефонной связи.



Окно разделено на две области: область навигации слева и информационная область справа.

При выборе параметра в области навигации приложение Wireless Manager считывает текущее значение параметра из карты Edge PC Card и отображает его в информационной области.

## Экран “Параметры телефонной связи” приложения Wireless Manager



### Телефонные номера

#### Мои номера

Здесь можно указать все свои телефонные номера. Эти номера предназначены только для справки и не оказывают влияния на работу карты EDGE PC Card.

#### Голосовая линия 1 и 2

Телефонный номер (номера), сохраненный на SIM-карте и предназначенный для обычной голосовой связи. Если на SIM-карте предусмотрена линия 2 (услуга двухлинейного подключения), введите соответствующий номер в поле **Номер голосовой линии 2**.

#### Данные

Номер, предназначенный для отправки вызовов в режиме передачи данных через карту EDGE PC Card (мобильный приемник).

#### Факс

Факсимильная передача не поддерживается картой EDGE PC Card.

### Центр обслуживания SMS

При передаче текстового сообщения оно поступает в центр обслуживания оператора сотовой сети, который пересылает сообщение адресату. Для идентификации центра обслуживания SMS служит его телефонный номер.

#### Примечание.

Номер центра обслуживания SMS обычно автоматически считывается с SIM-карты.

Для установки или изменения номера центра обслуживания

1. Введите телефонный номер центра обслуживания в поле “Номер”.
2. Нажмите кнопку **Применить** для записи информации на карту Edge PC Card.

## Блокировки

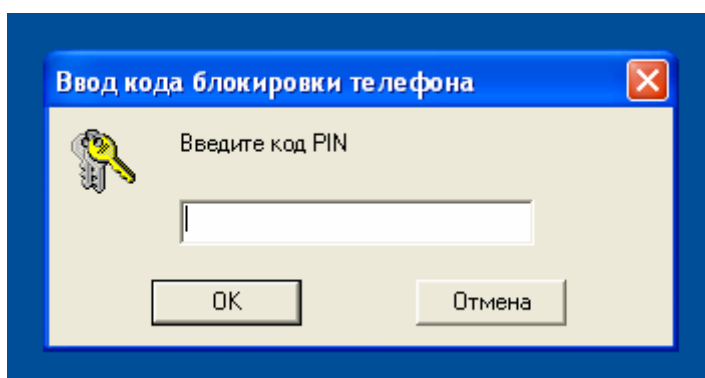
### Блокировка телефона

Функция блокировки телефона препятствует несанкционированному использованию карты Edge PC Card в случае ее кражи и замены SIM-карты. В новой карте Edge PC Card эта функция не активирована.

На этом экране можно изменить защитный код, установленный по умолчанию (0000), на любой 4...8-значный персональный код.

Для функции блокировки телефона можно установить один из перечисленных ниже режимов.

- **Включить** – при каждом включении компьютера на экране кратковременно отображается сообщение *Блокировка телефона*. Открывается диалоговое окно **Введите код блокировки телефона**. Введите код в диалоговом окне и нажмите кнопку **ОК**.



- **Отключить** - функция блокировки карты Edge PC Card не активна.
- **Автоматически** - при выборе этого режима сообщение *Блокировка телефона* отображается только при установке в карту Edge PC Card новой SIM-карты. После ввода правильного защитного кода карту Edge PC Card можно использовать с новой SIM-картой.

#### Примечание.

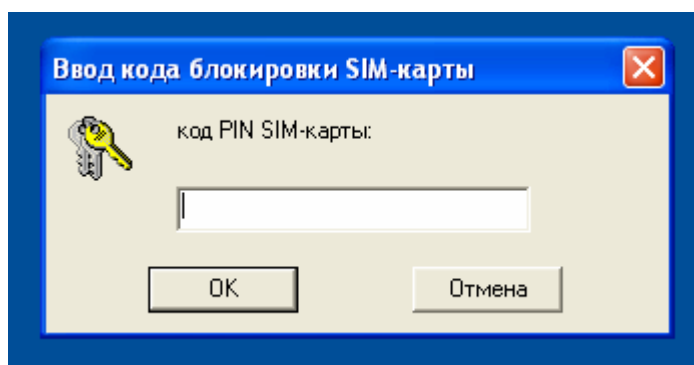
Код блокировки телефона может содержать от четырех до восьми цифр и при вводе отображается в диалоговом окне звездочками.

Для **изменения кода блокировки телефона**

1. Нажмите кнопку
2. Открывается диалоговое окно **Изменить код блокировки телефона**. Введите требуемые изменения и нажмите кнопку **ОК**.
3. Нажмите кнопку **Применить** для записи изменений на карту Edge PC Card. Этот процесс может выполняться несколько секунд.

### Блокировка SIM-карты

Некоторые SIM-карты продаются с установленным кодом PIN (персональный идентификационный номер). Если функция блокировки SIM-карты активна, при каждом включении компьютера и запуске приложения Wireless Manager необходимо вводить код PIN.



При вводе неверного кода PIN три раза подряд SIM-карта блокируется; для разблокирования SIM-карты требуется код PUK, который предоставляется оператором сотовой сети.

- Для включения функции блокировки SIM-карты выберите селективную кнопку **Включить**.

**Внимание!**

Включайте функцию блокировки SIM-карты только в том случае, если известен код PIN.

- Для отключения функции блокировки SIM-карты выберите селективную кнопку **Отключить**.

**Примечание.**

Для отключения функции блокировки SIM-карты требуется ввести код PIN.

**Для изменения кода PIN**

1. Нажмите кнопку
2. Введите старый код PIN, затем новый 4...8-значный код PIN. Введите новый код еще раз для подтверждения.
3. Нажмите кнопку **ОК**.

**Примечание.**

Функция блокировки SIM-карты защищает от несанкционированного использования только абонентскую подписку, но не саму карту Edge PC Card. При замене SIM-карты Edge PC Card будет работать и с новой SIM-картой.

4. Нажмите кнопку **Применить** для записи изменений на карту Edge PC Card. Этот процесс может выполняться несколько секунд.

## Сети

### Текущая сеть

Для выбора сети, которую вы хотите использовать, выберите **Сети**, затем **Текущая сеть**.

#### Поиск доступных сотовых сетей.

- Нажмите кнопку **Загрузить** – в поле появится текущая сеть, а также все другие доступные сети.

Доступная сеть может принадлежать одной из трех категорий:

- домашняя сеть;
- доступные сети – сети, с которыми оператор домашней сети имеет соглашение о роуминге;
- запрещенные сети, которые можно использовать только для вызова службы экстренной помощи. Если оператор домашней сети заключит соглашение о роуминге с оператором запрещенной сети, такую сеть можно выбрать несмотря на то, что она является запрещенной.

#### Выбор другой сети

1. Очистите флажок **Автоматический выбор сети**.
2. Выберите сеть, которую вы хотите использовать.
3. Нажмите кнопку **Применить** для записи информации на карту Edge PC Card.

На экране кратковременно появится сообщение *Подождите*. Если использовать выбранную сеть запрещено, отображается сообщение *Запрещено*.

#### Примечание.

Услуги GPRS обычно предоставляются в сетях GSM, однако для этих услуг имеется значительно меньше соглашений о роуминге. Поэтому для доступа к услугам GPRS за границей может потребоваться выбор вполне определенной сети из списка доступных сетей. Информацию о партнерах по роумингу GPRS в других странах и регионах можно получить у оператора домашней сети.

### Предпочтительные сети

#### Примечание.

Эта функция доступна только в том случае, если ее поддерживает оператор.

Список предпочтительных сетей хранится на SIM-карте и обычно помещается на карту оператором сотовой сети при изготовлении SIM-карты. Список содержит предпочтительных партнеров по роумингу и обеспечивает доступ к максимальному объему услуг в режиме роуминга. Если домашняя сеть не доступна, карта EDGE PC Card сверяет доступные сети со списком предпочтительных сетей и выбирает ту сеть, которая занимает более высокую позицию в списке. При этом должна быть включена функция автоматического выбора сети.

Для добавления новой сети

1. Нажмите кнопку **Добавить** – откроется диалоговое окно, содержащее все сети, информация о которых сохранена на карте Edge PC Card.
2. Выберите сеть, которую вы хотите добавить, и нажмите кнопку **ОК**.
3. Нажмите кнопку **Применить** для записи информации на SIM-карту Edge PC Card.

Для удаления сети из списка

1. Выберите сеть, которую вы хотите удалить.
2. Нажмите кнопку **Удалить**.
3. Нажмите кнопку **Применить** для записи информации на SIM-карту Edge PC Card.

Для изменения порядка сетей в списке

1. Выберите сеть, которую вы хотите переместить.
2. Для изменения порядка сетей нажимайте кнопки **Переместить вверх** и **Переместить вниз**.
3. Нажмите кнопку **Применить** для записи информации на SIM-карту Edge PC Card.

#### Примечание.

Если список предпочтительных сетей заполнен, кнопка **Добавить** не доступна (отображается серым цветом).

## Экран “Сообщения SMS” приложения Wireless Manager

Экран “Сообщения SMS” приложения Wireless Manager позволяет просматривать, вводить, редактировать, сохранять, копировать и удалять, а также отвечать и пересылать сообщения SMS из карты EDGE PC Card в другие мобильные устройства.

### Примечание.

Для работы с сообщениями SMS соответствующие услуги должны быть включены в абонентскую подписку; дополнительную информацию можно получить у оператора сотовой сети.




Экран “Сообщения SMS” разделен на две области – левую и правую.

В левой области отображаются папки: “SMS на SIM”, “Сохраненные сообщения”, “Переданные сообщения” и “Не переданные сообщения”.

В правой области отображается содержимое выбранной папки. Верхняя половина правой панели содержит список принятых сообщений, отсортированных по дате, а в нижней половине (**информационное поле**) – содержимое выбранного сообщения.

Папки и их имена являются статическими, т. е. изменять их нельзя.



Выберите для отображения принятых сообщений, сохраненных на SIM-карте. При запуске приложения Wireless Manager все новые сообщения SMS загружаются с SIM-карты в компьютер. Флажок состояния показывает, какие сообщения прочитаны, а какие нет. При поступлении нового сообщения SMS, когда приложение Wireless Manager открыто, на экране состояния появляется значок; звуковой сигнал SMS подается в том случае, если в диалоговом окне Предпочтения  установлен соответствующий флажок. См. раздел *Предпочтения Wireless Manager* на стр. 15



Для сохранения сообщения SMS поместите его в папку “Сохраненные сообщения” с помощью функций копирования или перемещения. Щелкните мышью значок папки для просмотра содержимого папки “Сохраненные сообщения”.



В эту папку помещается копия каждого переданного сообщения SMS. Для их просмотра щелкните мышью значок папки.



Щелкнув мышью значок этой папки, можно просмотреть созданные сообщения, которые не были отправлены. Сообщения SMS, сохраненные в этой папке, можно отредактировать или передать, когда к компьютеру будет подсоединена карта EDGE PC Card. Сюда также помещаются сообщения SMS, при передаче которых возникла ошибка; эти сообщения можно передать повторно в любое время.

#### **Примечание.**


Для выполнения всех функций меню на экране “Сообщения SMS” карта EDGE PC Card должна быть зарегистрирована в сотовой сети. Передача сообщения SMS возможна только при наличии сигнала сети GSM, в противном случае кнопка **Передать** не доступна (отображается серым цветом).

#### **Сообщения класса 0**

При поступлении сообщения класса 0 оно отображается во всплывающем диалоговом окне, в котором сообщение можно сохранить или отклонить. В первом случае сообщение сохраняется в папке “Сохраненные сообщения”.

#### **Функции обработки сообщений SMS**

##### **Для передачи сообщения SMS**

1. Выберите **Новое сообщение** в меню “Сообщения” или нажмите кнопку .

2. Откроется диалоговое окно **Новое сообщение**.
3. Введите телефонный номер адресата в поле **Кому** либо выберите номер в телефонной книге, нажав кнопку **Поиск...**

Для передачи сообщения SMS нескольким адресатам нажмите клавишу **Ctrl** при выборе номеров в телефонной книге.

4. Введите сообщение в поле **Сообщение**.
5. Если требуется, нажмите **Вычислить блоки SMS** для отображения информации о количестве сообщений SMS, необходимых для передачи сообщения. Можно также установить флажок **Запрос отчета о состоянии** для получения уведомления о доставке сообщения SMS адресату (если такая услуга поддерживается сетью).
6. Нажмите кнопку **Передать** для передачи сообщения SMS или **Отмена**, чтобы закрыть диалоговое окно без передачи сообщения SMS.

Для редактирования сообщения

При редактировании сообщения его текст можно вырезать, копировать и вставлять.

#### Перемещение текста

Выберите текст, который требуется переместить (текст может находиться в другом приложении на компьютере).

Выберите **Вырезать** в меню “Правка” или нажмите **Ctrl+X** на клавиатуре.

Поместите курсор в то место, куда требуется вставить текст, и выберите **Вставить** в меню “Правка” или нажмите **Ctrl+V** на клавиатуре.

#### Примечание.

Для копирования текста в меню “Правка” выберите **Копировать** (Ctrl+C) вместо **Вырезать** (Ctrl+X).

Для ответа на сообщение SMS

1. Выберите папку, в которой находится сообщение.
2. Выберите в списке сообщение, на которое требуется ответить. Содержимое сообщения отображается в информационном поле.
3. Выберите **Ответить** в меню “Сообщения”. Откроется диалоговое окно. Поле **Кому** заполняется автоматически, а в поле **Сообщение** отображается исходное сообщение.
4. Если требуется, нажмите **Вычислить блоки SMS** для отображения информации о количестве сообщений SMS, необходимых для передачи сообщения. Можно также установить флажок **Запрос отчета о состоянии** для получения уведомления о доставке сообщения SMS адресату.
5. Введите текст ответа и нажмите кнопку **Передать**.

Для пересылки сообщения SMS

1. Выберите папку, в которой находится сообщение.
2. Выберите в списке сообщение, которое требуется переслать. Содержимое сообщения отображается в информационном поле.
3. Выберите **Переслать** в меню “Сообщения” или щелкните мышью значок пересылки. Откроется диалоговое окно.
4. Введите телефонный номер в поле **Кому** или нажмите кнопку **Поиск...** для выбора номера в телефонной книге. Для передачи сообщения SMS нескольким адресатам нажмите клавишу **Ctrl** при выборе номеров в телефонной книге.
5. Если требуется, нажмите **Вычислить блоки SMS** для отображения информации о количестве сообщений SMS, необходимых для передачи сообщения. Можно также установить флажок **Запрос отчета о состоянии** для получения уведомления о доставке сообщения SMS адресату.
6. Нажмите кнопку **Передать**.

Для удаления сообщения SMS

1. Выберите папку, в которой находится сообщение.
2. Выберите в списке сообщение, которое требуется удалить. Содержимое сообщения отображается в информационном поле.
3. Выберите **Удалить** в меню “Правка” или нажмите клавишу **Delete** на клавиатуре.
4. Откроется окно подтверждения; для удаления сообщения нажмите кнопку **Да**.

**Примечание.**

Для удаления всех сообщений выберите **Выбрать все** в меню “Правка”, затем выберите **Удалить**.

## Работа с папками

### Сортировка сообщений SMS

1. Выберите папку, сообщения в которой вы хотите отсортировать.
2. Щелкните мышью заголовок столбца **Дата** для сортировки сообщений SMS по дате в возрастающем или убывающем порядке.

### Перемещение сообщений SMS

1. Выберите папку, содержащую сообщение, которое вы хотите переместить.
2. Выберите сообщение в списке. Содержимое сообщения отображается в информационном поле.
3. Выберите **Переместить** в меню **Сообщения**. Откроется окно, в котором отображается ход выполнения операции обновления SIM-карты.
4. Выбранное сообщение перемещено.

**Примечание.**

Для перемещения всех сообщений выберите **Выбрать все** в меню “Правка”, затем выберите **Переместить в**.


### Копирование сообщений SMS

1. Выберите папку, содержащую сообщение, которое вы хотите скопировать.
2. Выберите сообщение в списке. Содержимое сообщения отображается в информационном поле.
3. Выберите **Скопировать** в меню **Сообщения**. Откроется окно, в котором отображается ход выполнения операции обновления SIM-карты.
4. Выбранное сообщение скопировано.

**Примечание.**

Для копирования всех сообщений выберите **Выбрать все** в меню “Правка”, затем выберите **Скопировать в**.

### Если память SIM-карты заполнена

Когда приложение Wireless Manager обнаруживает, что память сообщений SMS на SIM-карте заполнена, на экранах “Состояние” и “Сообщения SMS” появляется значок . Для приема новых сообщений SMS из сотовой сети необходимо освободить память SIM-карты, удалив или переместив из нее сообщения SMS. Это можно сделать одним из следующих способов:

- переместите сообщение SMS с SIM-карты в папку “Сохраненные сообщения”;
- щелкните правой кнопкой мыши сообщение SMS на SIM-карте и выберите “Удалить”.

# Экран “Телефонная книга” приложения Wireless Manager

Экран “Телефонная книга” приложения Wireless Manager предназначен для работы с телефонной книгой карты Edge PC Card.



## Экран “Телефонная книга”

Обилие записей в телефонной книге на SIM-карте со временем затрудняет поиск; экран “Телефонная книга” позволяет упорядочить записи телефонной книги на SIM-карте.

Предусмотрены функции добавления новых и редактирования существующих номеров, экспорта и импорта записей.

1. Для того, чтобы открыть экран “Телефонная книга”, выберите значок .




2. На левой панели отображается значок телефонной книги на SIM-карте  и значок сохраненной телефонной книги . Записи телефонной книги можно копировать в телефонную книгу на SIM-карте или в сохраненную телефонную книгу.
3. Щелкните мышью значок для отображения записей телефонной книги на правой панели.

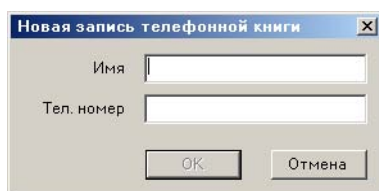
### Примечание.

Для отображения этой информации карта Edge PC Card должна быть подсоединена к компьютеру.

## Функции в телефонной книге

### Для добавления номера

1. Выберите **Добавить новое** в меню “Телефонная книга”, щелкните мышью значок  на панели инструментов или нажмите **Ctrl+N** на клавиатуре.
2. Откроется диалоговое окно **Новая запись телефонной книги**.



3. Введите имя и телефонный номер.
4. Нажмите кнопку **ОК** для сохранения записи или **Отмена**, чтобы закрыть диалоговое окно.

### Примечание.

Максимальная длина номера в телефонной книге – 20 цифр (включая символ “+”), а длина имени – 18 букв и цифр.

Новые записи сохраняются в очередной свободной ячейке в памяти SIM-карты.

### Для изменения номера

1. Выберите номер, который требуется изменить.
2. Выберите **Изменить** в меню “Телефонная книга”.
3. Откроется диалоговое окно **Изменить запись телефонной книги**.
4. В полях диалогового окна отображаются имя и номер, сохраненные в записи.
5. Отредактируйте информацию.
6. Нажмите кнопку **ОК** для сохранения записи или **Отмена**, чтобы закрыть диалоговое окно. Если редактируемая запись находится в телефонной книге на SIM-карте, изменения автоматически заносятся на SIM-карту.

### Для поиска записей

1. Выберите **Найти** в меню “Телефонная книга” или нажмите **Ctrl+F** на клавиатуре.
2. Откроется диалоговое окно **Найти**. Введите в поле **Найти** текст или номер, который требуется найти. Введенный текст может быть полным или неполным.
3. Нажмите кнопку **Найти**. Приложение Wireless Manager ищет записи в обеих телефонных книгах, найденные записи отображаются на правой панели. Для продолжения поиска нажмите кнопку **Найти следующее**.
4. Закончив поиск, нажмите кнопку **Заккрыть**.

### Для копирования записи

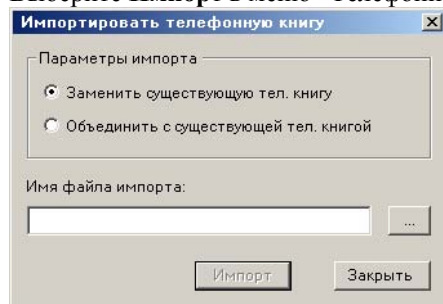
1. Выберите запись в телефонной книге на SIM-карте или в сохраненной телефонной книге.
2. Выберите **Скопировать** в меню “Телефонная книга”. Функция **Скопировать** в содержит имя телефонной книги, отличной от той, в которой выбрана запись.
3. В указанной телефонной книге создается дубликат записи. Новая запись сохраняется в очередной свободной ячейке телефонной книги.

### Для перемещения записи

1. Выберите запись.
2. Выберите **Переместить** в меню “Телефонная книга”. Функция **Переместить** в содержит имя телефонной книги, отличной от той, в которой выбрана запись.
3. Запись перемещается из одной телефонной книги в другую. Новая запись сохраняется в очередной свободной ячейке телефонной книги.

### Для импорта записи или телефонной книги

1. Выберите **Импорт** в меню “Телефонная книга”.



2. Выберите **Заменить существующую телефонную книгу** или **Объединить с существующей телефонной книгой**.
3. Нажмите кнопку **...** и найдите файл, из которого требуется импортировать информацию.

### Примечание.

Файл должен быть текстовым файлом в формате CSV (значения, разделенные запятыми). Строки и файлы неправильного формата игнорируются.

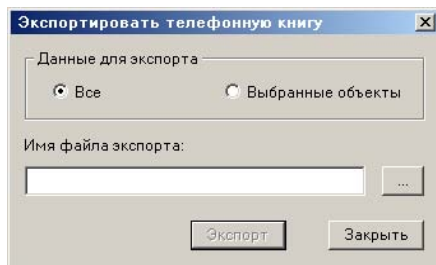
4. Нажмите кнопку **ОК** в диалоговом окне обзора файлов. В поле **Имя файла импорта**

отображается путь и имя файла.

5. Для завершения операции импорта нажмите кнопку **Импорт**.

#### Для экспорта записи или телефонной книги

1. Выделите записи или откройте телефонную книгу, которую вы хотите экспортировать.
2. Выберите **Экспорт** в меню “Телефонная книга”.



3. Выберите **Все** для экспорта всей телефонной книги или **Выбранные объекты** для экспорта выделенных записей.
4. Введите имя файла в поле **Имя файла экспорта**.
5. Нажмите кнопку **...** и выберите папку для сохранения файла.

#### Примечание.

Файл сохраняется как текстовый файл в формате CSV (значения, разделенные запятыми).

6. Нажмите кнопку **ОК** в диалоговом окне обзора файлов. В поле **Имя файла экспорта** отображается путь и имя файла.
7. Для завершения операции экспорта нажмите кнопку **Экспорт**.

#### Для удаления номера

1. Выберите номер, который требуется удалить.
2. Выберите **Удалить** в меню “Правка”.
3. Откроется окно подтверждения; для удаления номера нажмите кнопку **Да**.

#### Примечание.

Для удаления всех номеров выберите **Выбрать все** в меню “Правка”, затем выберите **Удалить**.



#### Для передачи нового сообщения SMS

1. Выберите запись в телефонной книге.
2. Выберите **Новое сообщение** в меню “Сообщения”.
3. Откроется диалоговое окно “Сообщение SMS”, в поле адреса которого будет введена информация из выбранной записи.

## Устранение неполадок

В этой главе перечислены основные неполадки, которые могут возникнуть при эксплуатации карты Edge PC Card. В некоторых случаях необходимо обратиться к поставщику услуг, однако большинство неполадок можно устранить самостоятельно.

### Ошибки, отображаемые значком Wireless Manager

 ■■■■■ отображается на панели задач	Радиопередатчик карты отключен. Щелкните правой кнопкой мыши значок, выберите в меню <b>Параметры радио</b> , затем <b>Включить</b> .
■■■■■ отображается на панели задач	Карта Edge PC Card не может найти сеть, карта находится за пределами зоны обслуживания сотовой сети или радиосигнал в точке приема слишком слабый. Необходимо найти точку с более сильным радиосигналом.
 Сигнал присутствует, но подключение к сети GPRS невозможно	Сеть GSM доступна, услуги GPRS не доступны. Это может быть связано с тем, что в сети не предоставляются услуги GPRS, карта работает в режиме роуминга в сети, с которой нет соглашения о роуминге GPRS, либо в сети имеет место временный отказ. Дополнительную информацию можно получить у оператора сотовой сети.
■■■■ отображается на панели задач	Отсутствует карта EDGE PC Card, вставьте карту в компьютер.

### Программные ошибки

<b>Функции меню отображаются в приложении серым цветом</b>	Серый текст обозначает функцию, которая в данный момент не доступна (например, по условиям подписки или потому, что не установлен какой-либо параметр).
--	---

### Сообщения об ошибках Общие

<b>Модем не отвечает... Ошибка</b>	Убедитесь в том, что радиопередатчик карты включен.
<b>Не открыть подключение удаленного доступа</b>	Попробуйте установить соединение еще раз.

## Ошибки SIM-карты

<b>Неверный код PIN/Неверный код PIN2</b>	Введен неправильный код PIN или PIN2. Введите правильный код PIN или PIN2 и нажмите <b>ОК</b> . См. раздел <i>Блокировка SIM-карты</i> на стр.29.
<b>Коды не совпадают</b>	В случае изменения защитного кода (например, кода PIN) необходимо подтвердить новый код путем его повторного ввода. Эта ошибка возникает, когда два введенных кода не совпадают. См. раздел <i>Блокировка телефона</i> на стр.28.
<b>Код PIN заблокирован/ Код PIN2 заблокирован</b>	Неверный код PIN или PIN2 введен три раза подряд. Инструкции по разблокированию приведены в разделе <i>Блокировка SIM-карты</i> на стр.29.
<b>Код PUK заблокирован, свяжитесь с оператором</b>	Неверный код PUK (персональный деблокировочный ключ) введен 10 раз подряд. Обратитесь к поставщику услуг или оператору сотовой сети.

## Коды ошибок

### Windows<sup>®</sup> 98

<b>Ошибка 619: Порт отключен при установлении соединения</b>	При создании подключения выбран режим ISDN (V110 или V120), который не поддерживается сетью. При создании подключения с помощью <b>Мастера подключения</b> выберите аналоговый режим.
<b>Ошибка 629: Порт отключен удаленным компьютером при установлении соединения</b>	В параметрах телефонной связи установлен импульсный режим набора номера; выберите тональный режим набора номера. Проверьте параметры набора номера для текущего местоположения ( <b>Панель управления Телефон</b> и <b>модем Правила набора Местоположение Изменить</b> ) и установите для параметра <b>Набор номера</b> значение “Тональный” или (если требуется сохранить импульсный набор) создайте новое местоположение, например, <b>EDGE везде</b> , и установите для него тональный режим набора. В последнем случае для карты EDGE PC Card следует всегда использовать местоположение <b>EDGE везде</b> .
<b>Ошибка 630: Порт отключен из-за аппаратного отказа при установлении соединения</b>	Подключение удаленного доступа уже открыто. Закройте подключение и повторите.

<b>Ошибка 645: Внутренняя ошибка аутентификации при установлении соединения</b>	Для сети выбрана неверная точка доступа или CID. Измените параметры подключения удаленного доступа (дополнительные сведения приведены в разделе <i>Создание подключения</i> на стр.21). Убедитесь в том, что файл точки доступа содержит имя точки доступа, используемой оператором. Мастер подключений удаленного доступа выполняет это автоматически, при возникновении затруднений обратитесь к оператору сотовой сети.
<b>Ошибка 650: Сервер удаленного доступа не отвечает при установлении соединения</b>	Неверный идентификатор пользователя и/или пароль. Введите правильные значения.
<b>Ошибка 720: В конфигурации нет протоколов PPP при установлении соединения</b>	Услуга не поддерживается SIM-картой; обычно эта ошибка возникает при подключении к сети Интернет по каналу GPRS. Для включения GPRS-доступа к сети Интернет на SIM-карте обратитесь к поставщику услуг.

## Windows<sup>®</sup> 2000

<b>Ошибка 619: Порт отключен при установлении соединения</b>	При создании подключения выбран режим ISDN (V110 или V120), который не поддерживается сетью. При создании подключения с помощью <b>Мастера подключения</b> выберите аналоговый режим.
<b>Ошибка 691: Отказано в доступе, неверное имя пользователя и пароль в домене при установлении соединения</b>	Введено неправильное имя домена. Исправьте имя домена или удалите, если не требуется.
<b>Ошибка 718: Карта не может набрать номер при установлении соединения</b>	Ошибка указывает на то, что сеанс PPP был открыт, но затем прекращен из-за того, что удаленный сервер не ответил в течение отведенного времени. Это может быть связано с плохим качеством линии или с неполадками на сервере поставщика услуг Интернет. Ошибка может возникнуть после подключения модема к серверу поставщика услуг и передачи имени пользователя и пароля, если не получен ответ сервера. Подождите несколько минут и повторите.

## Все операционные системы Windows®

<p><b>Ошибка 734: Протокол управления каналом связи PPP прерван при установлении соединения</b></p>	<p>Неверное имя точки доступа, слабый сигнал или нарушение связи при наборе номера. При возникновении затруднений обратитесь к оператору сотовой сети и выясните имя точки доступа.</p>
<p><b>Ошибка 678: Удаленный компьютер не отвечает при установлении соединения</b></p>	<p>Услуги не поддерживаются SIM-картой (обычно для подключения CSD), либо компьютер не отвечает. Выясните характеристики SIM-карты у поставщика услуг, если необходимо. Убедитесь в исправности удаленного сервера. Если не известно, какую скорость передачи данных выбрать на вкладке <b>Скорость</b>, начните со значения 9600 в режиме “Аналоговый” и убедитесь в том, что подключение работает. Если подключение работает в режиме “Аналоговый”, попробуйте установить режим V110/V120 и проверить, поддерживаются ли повышенные скорости передачи данных. Режим V110/V120, кроме того, обеспечивает ускоренное установление соединения по сравнению с аналоговым режимом. При роуминге может потребоваться повторить эту процедуру для настройки параметров в новой сети.</p>
<p><b>Сбой при подключении/Сбой при активации. Обратитесь к поставщику услуг.</b></p>	<p>Конкретные причины отказа не известны. Подождите несколько минут и повторите. Если ошибка повторяется, проверьте параметры подключения или обратитесь к поставщику услуг.</p>
<p><b>Сбой при подключении. Неверная точка доступа. Проверьте и введите имя точки доступа повторно.</b></p>	<p>Неверное имя точки доступа, слабый сигнал или нарушение связи при наборе номера. При возникновении затруднений обратитесь к оператору сотовой сети и выясните имя точки доступа.</p>
<p><b>Сбой при подключении. Неверное имя пользователя или пароль. Проверьте и введите имя пользователя и/или пароль в профиле подключения.</b></p>	<p>Откройте <i>Мастер подключения</i> и выберите изменение параметров подключения. Перейдите на экран <i>Идентификатор пользователя</i> и повторно введите имя пользователя и пароль, предоставленные поставщиком услуг. Если имя пользователя и пароль не предоставлены, оставьте поля пустыми. Если ошибка повторяется, обратитесь к поставщику услуг.</p>
<p><b>Сбой при подключении. Неверный профиль. Проверьте и повторно введите информацию профиля подключения, затем повторите. Если ошибка повторяется, обратитесь к поставщику услуг.</b></p>	<p>Поставщик услуг не опознает вас. Проверьте параметры, введенные при создании подключения. Если ошибка повторяется, обратитесь к поставщику услуг и убедитесь в том, что GPRS-доступ к сети Интернет включен в подписку; выясните также значения параметров, необходимые для создания подключения.</p>
<p><b>Подключение к сети закрыто</b></p>	<p>Подключение к сети нарушено. Подождите несколько минут и повторите. Если ошибка повторяется, обратитесь к поставщику услуг.</p>

<p><b>Сбой при подключении. Временный сбой в сети. Повторите еще раз. Если ошибка повторяется, обратитесь к поставщику услуг.</b></p>	<p>Ошибка указывает на то, что сеанс PPP был открыт, но затем прекращен из-за того, что удаленный сервер не ответил в течение отведенного времени. Это может быть связано с плохим качеством линии или с неполадками на сервере поставщика услуг Интернет. Ошибка может возникнуть после подключения модема к серверу поставщика услуг и передачи имени пользователя и пароля, если не получен ответ сервера. Подождите несколько минут и повторите.</p>
<p><b>Сбой при подключении. Нет прав доступа к сети. Обратитесь к поставщику услуг.</b></p>	<p>Поставщик услуг считает, что у вас нет прав для доступа к его сети. Проверьте параметры, введенные при создании подключения. Если ошибка повторяется, обратитесь к поставщику услуг и проверьте условия подписки.</p>
<p><b>Сбой при подключении. SIM-карта не поддерживает услуг GPRS. Обратитесь к поставщику услуг.</b></p>	<p>Обратитесь к поставщику услуг и запросите активизировать подписку на GPRS-доступ к сети Интернет для используемой SIM-карты.</p>
<p><b>Сбой при подключении. Доступ к сети закрыт. Обратитесь к поставщику услуг.</b></p>	<p>Поставщик услуг запретил доступ к его сети. Проверьте параметры, введенные при создании подключения. Если ошибка повторяется, обратитесь к поставщику услуг и проверьте условия подписки.</p>
<p><b>Сбой при подключении. Роуминг запрещен. Обратитесь к поставщику услуг.</b></p>	<p>Обратитесь к поставщику услуг для активизации услуги роуминга.</p>
<p><b>Сбой при подключении. Повторите еще раз. Если ошибка повторяется, обратитесь к поставщику услуг.</b></p>	<p>Не удается выполнить подключение к сети. Подождите несколько минут и повторите. Если ошибка повторяется, обратитесь к поставщику услуг.</p>
<p><b>Сбой при подключении. Услуга не поддерживается. Повторите еще раз. Если ошибка повторяется, обратитесь к поставщику услуг.</b></p>	<p>Поставщик услуг запретил доступ к его сети. Обратитесь к поставщику услуг и убедитесь в том, что требуемая подписка активизирована для используемой SIM-карты.</p>
<p><b>Сбой при подключении. Сбой в сети. Повторите еще раз. Если ошибка повторяется, обратитесь к поставщику услуг.</b></p>	<p>Не удается выполнить подключение к сети. Подождите несколько минут и повторите. Если ошибка повторяется, обратитесь к поставщику услуг.</p>

# Дополнительная информация

## Web-узел для пользователей Sony Ericsson

Web-узел [www.sonyericsson.com/support](http://www.sonyericsson.com/support) предоставляет удобный доступ к справочной информации и советам. Узел поддержки содержит следующую информацию:

- последние версии и обновления программного обеспечения;
- рекомендации по эффективному использованию карты Edge PC Card;
- инструкции по работе с функциями карты;
- дополнительная справочная информация.

## Рекомендации по эффективной и безопасной эксплуатации

Перед началом работы с картой GC82, GC83 или GC85 обязательно прочитайте приведенную ниже информацию.

### Рекомендации

- Бережно обращайтесь с изделием и храните его в чистом и незапыленном месте.
- Не подвергайте изделие воздействию жидкости и влаги.
- Не подвергайте изделие воздействию чрезмерно высоких или низких температур.
- Предохраняйте изделие от воздействия открытого пламени и дыма (горящая сигарета, зажигалка и пр.).
- Не роняйте и не пытайтесь изогнуть изделие.
- Не раскрашивайте изделие.
- Не пользуйтесь изделием около медицинского оборудования без разрешения персонала.
- Выключайте изделие, находясь в самолете или рядом с ним, а также в местах, где вывешены плакаты с требованием “выключить передающие устройства”.
- Не включайте изделие, если возможно присутствие взрывоопасной атмосферы.
- Не кладите изделие и не устанавливайте радиооборудование над подушкой безопасности автомобиля или в зоне ее раскрытия.
- Не пытайтесь разобрать изделие. К выполнению работ по обслуживанию допускаются только специалисты, имеющие сертификат компании Sony Ericsson.

### Антенна

Используйте антенну Sony Ericsson, предназначенную специально для данной модели карты EDGE PC Card. Использование антенн другого типа и модификация антенны могут привести к нарушению требований нормативных документов вследствие ухудшения качества работы и превышения норм радиочастотного излучения (см. ниже).

### Эффективная работа

Не прикасайтесь к антенне работающей карты EDGE PC Card – это может привести к ухудшению качества связи, повышению излучаемой мощности сверхнеобходимой и к уменьшению времени работы в режиме разговора и в режиме ожидания.

### Воздействие радиочастотной (РЧ) энергии и коэффициент SAR

Карта PC Card является устройством, которое выполняет прием и передачу радиосигналов малой мощности. Во включенном состоянии карта принимает и излучает радиочастотные сигналы (радиоволны).

Правительственными органами многих стран приняты исчерпывающие рекомендации по безопасности, разработанные международными научными организациями, такими как ICNIRP (Международная комиссия по защите от неионизирующего излучения) и IEEE (Институт инженеров по электрике и электронике), на основании систематического изучения и тщательной проверки результатов научных исследований. Эти рекомендации определяют допустимые уровни радиочастотного облучения для населения. Эти предельные уровни облучения не превышают допустимых границ безопасного облучения человека независимо от возраста и состояния здоровья с учетом погрешностей измерений.

Для определения уровня облучения, поглощаемого телом человека при работе

радиопередатчика, используется единица измерения, называемая удельным коэффициентом поглощения (SAR). Измерение коэффициента SAR выполняется в лабораторных условиях при максимальной мощности радиопередатчика, указанной в технических характеристиках, однако фактическое значение уровня SAR для работающего устройства может оказаться значительно ниже. Это обусловлено тем, что конструкция устройства предусматривает работу при минимальной мощности, достаточной для установления соединения с сетью.

Изменение значения SAR в пределах, указанных в рекомендациях по уровням облучения радиочастотной энергией, не означает изменения степени безопасности. Несмотря на то, что уровни SAR различных моделей мобильных телефонов отличаются, все карты PC Card Sony Ericsson сконструированы в строгом соответствии с требованиями рекомендаций по уровням облучения радиочастотной энергией.

Перед тем, как конкретная модель карты поступает в продажу, она проходит испытания и сертификацию FCC, подтверждающую, что эта модель не превышает предельного уровня облучения, установленного официальными требованиями на безопасный уровень облучения. Испытания проводятся в различных положениях в соответствии с требованиями FCC для каждой модели. Данная модель карты прошла необходимые испытания и признана соответствующей требованиям FCC на допустимые уровни радиочастотного облучения для стационарного и мобильного применения в случае установки карты в гнездо PCMCIA стандартного портативного компьютера с использованием фирменной антенны.

Компания Sony Ericsson не проводила измерений и делает никаких оценок уровня SAR при работе данной карты в составе закрепленного на теле пользователя оборудования, а также при внесении каких бы то ни было изменений в конструкцию карты.

Дополнительную информацию по уровням облучения радиочастотной энергией и значениям SAR можно найти на Web-узле [www.sonyericsson.com](http://www.sonyericsson.com).

#### **Персональные медицинские устройства**

Карты EDGE PC Card могут влиять на работу имплантированных кардиостимуляторов и других вживленных устройств. Риск возникновения помех снижается до минимума на расстоянии более 15 сантиметров между картой EDGE PC Card и кардиостимулятором. При появлении малейших признаков возникновения помех немедленно выключите карту EDGE PC Card. Подробные разъяснения можно получить у кардиолога.

Информация по другим медицинским устройствам предоставляется изготовителем соответствующего оборудования.

#### **Дети**

**НЕ ПОЗВОЛЯЙТЕ ДЕТЯМ ИГРАТЬ С КАРТОЙ EDGE PC CARD И ЕЕ АНТЕННОЙ. ДЕТИ МОГУТ НАНЕСТИ ТРАВМУ СЕБЕ ИЛИ ДРУГИМ, А ТАКЖЕ ПОВРЕДИТЬ КАРТУ EDGE PC CARD И АНТЕННУ. КАРТА EDGE PC CARD И АНТЕННА СОДЕРЖАТ МЕЛКИЕ ДЕТАЛИ, КОТОРЫЕ РЕБЕНОК МОЖЕТ ВДОХНУТЬ ИЛИ ПРОГЛОТИТЬ.**

#### **Утилизация изделия**

Запрещается выкидывать карту Edge PC Card вместе с бытовым мусором. Электронные устройства следует уничтожать в соответствии с правилами, установленными местными органами власти.

#### **Вызов службы экстренной помощи**

Карта EDGE PC Card, изготовленная компанией Sony Ericsson, не предназначена для голосовой связи, поэтому ее нельзя использовать для вызова службы экстренной помощи (например, медицинской).

#### **Установка и извлечение SIM-карты – меры защиты от статического электричества**

Не прикасайтесь к контактам SIM-карты. В качестве меры защиты придерживайтесь следующего правила: сначала возьмите карту Edge PC Card в руки, и только затем вставляйте и извлекайте SIM-карту.

### Технические характеристики

Наименование изделия	GC82	GC83	GC85
Система	GSM 850 GSM 1900	GSM 850 GSM 1800 GSM 1900	GSM 900 GSM 1800 GSM 1900
Поддерживаемые услуги	CSD, GPRS/EDGE, SMS Услуги голосовой связи не поддерживаются	CSD, GPRS/EDGE, SMS Услуги голосовой связи не поддерживаются	*CSD, GPRS/EDGE, SMS Услуги голосовой связи не поддерживаются
SIM-карта	Миниатюрная сменная карта (3 В) Поддерживается функция блокировки SIM-карты Поддерживаются обычные SIM-карты и SIM-карты с подключением GPRS	Миниатюрная сменная карта (3 В и 1,8 В) Поддерживается функция блокировки SIM-карты Поддерживаются обычные SIM-карты и SIM-карты с подключением GPRS	Миниатюрная сменная карта (3 В) Поддерживается функция блокировки SIM-карты Поддерживаются обычные SIM-карты и SIM-карты с подключением GPRS
Код типа	FAA-1041011-BV	FAF-1031011-BV	FAF-1021011-BV

\* функция будет предоставляться после обновления

### Физические характеристики

Размер	16-битная карта PCMCIA PC Card, типа II. 85.6 мм (длина) x 54.0 мм (ширина) x 5.0 мм(толщина)
Вес	44г. С антенной без SIM карты
Аккумулятор	Питание через гнездо карты от аккумулятора компьютера
Антенна	50 Ом прилагается

### Температура воздуха

Работа	-10 ..55 C
Хранение	-20 .. 65 C

### Электрические характеристики

Напряжение питания	3,3 В ±10%
Номинальное напряжение питания	3,3 В

Средний потребляемый ток/мощность в режиме ожидания (радиопередатчик отключен)	< 10 мА < 33 мВт
Средний потребляемый ток/мощность в режиме ожидания (карта подключена к сети)	< 20 мА < 66 мВт
Потребляемый ток/мощность в режиме передачи данных	< 600 мА/< 2 (среднее значение) < 1 А (макс. пиковое значение)

### Поддержка операционных систем

Поддерживаемые операционные системы	Microsoft Windows <sup>®</sup> 98 (SE) Microsoft Windows <sup>®</sup> Me Microsoft Windows <sup>®</sup> 2000 (SP4) Microsoft Windows <sup>®</sup> XP
Минимальные требования к компьютеру	Процессор, характеристики которого не ниже рекомендуемых корпорацией Microsoft для работы установленной версии операционной системы Windows <sup>®</sup> Гнездо для карты PC Card 30 Мбайт свободного пространства на жестком диске

### Параметры GSM и технические характеристики

Система	GSM 850	GSM 900 E-GSM 900	GSM 1800	GSM 1900
Диапазон частот	TX: 824 – 849 МГц RX: 869 – 894 МГц	TX: 880 – 914 МГц RX: 925 – 959 МГц	TX: 1710 – 1785 МГц RX: 1805 – 1880 МГц	TX: 1850 – 1910 МГц RX: 1930 – 1990 МГц
Разнос частот каналов	200 кГц	200 кГц	200 кГц	200 кГц
Количество каналов	124 несущих * 8 (TDMA)	175 несущих * 8 (TDMA)	374 несущих * 8 (TDMA)	299 несущих * 8 (TDMA)
Модуляция	GMSK/8-PSK	GMSK/8-PSK	GMSK/8-PSK	GMSK/8-PSK
Классы мощности	Класс 4 (2 Вт) для GSM/GPRS и EGPRS/MCS 1-4 (GMSK); Класс E2 (0,5 Вт) для EGPRS/MCS 5-9 (8-PSK)	Класс 4 (2 Вт) для GSM/GPRS и EGPRS/MCS 1-4 (GMSK); Класс E2 (0,5 Вт) для EGPRS/MCS 5-9 (8-PSK)	Класс 1 (1 Вт) для GSM/GPRS и EGPRS/MCS 1-4 (GMSK); Класс E2 (0,4 Вт) для EGPRS/MCS 5-9 (8-PSK)	Класс 1 (1 Вт) для GSM/GPRS и EGPRS/MCS 1-4 (GMSK); Класс E2 (0,4 Вт) для EGPRS/MCS 5-9 (8-PSK)
Выходной импеданс передатчика	50 Ом	50 Ом	50 Ом	50 Ом

<b>Побочное излучение передатчика</b>	В соответствии со спецификацией GSM	В соответствии со спецификацией GSM	В соответствии со спецификацией GSM	В соответствии со спецификацией GSM
---------------------------------------	-------------------------------------	-------------------------------------	-------------------------------------	-------------------------------------

### Поддерживаемые услуги GSM

Блокировка SIM-карты	Да
Интерактивные услуги (SIM-AT)	Просмотр в приложении Wireless Manager
USSD	Поддержка посредством AT-команд; специальный интерфейс не предусмотрен
Кодирование речи	Не применимо (карта EDGE PC Card не поддерживает голосовых услуг)

### Технические характеристики CSD

<b>Стандарты</b>	Отраслевой стандарт AT-команд ETSI 07.05, 07.07 и 07.10, поддерживается набор команд V.25ter
<b>Скорости передачи данных CSD</b>	9,6 кбит/с или 14,4 кбит/с (зависит от сети GSM)
<b>Сжатие</b>	MNP5 (увеличение скорости передачи данных до двух раз в зависимости от типа данных) V.42bis (увеличение скорости передачи данных до четырех раз в зависимости от типа данных) Для использования сжатия данных требуется поддержка сети GSM
<b>Исправление ошибок</b>	MNP2 и LAPM для сквозного канала (V.42) RLP Требуется поддержка сети GSM
<b>GSM/ISDN</b>	В соответствии с V.110 и V.120

### Технические характеристики GPRS

<b>Спецификация GPRS SMG</b>	SMG31bis
<b>Скорости передачи данных</b>	Поддерживается многоинтервальный класс 10 (см. табл. ниже) Схемы кодирования: CS-1, CS-2, CS-3 и CS-4
<b>Режим работы</b>	Класс В (одновременное подключение к сети GSM и GPRS; передача данных выполняется с использованием коммутации каналов (CSD или GPRS). Пользователь может выбрать режим CSD или GPRS в конфигурации сетевых подключений удаленного доступа Windows <sup>®</sup>
<b>Режимы подключения</b>	Подключение GPRS Отключение GPRS Комбинированное подключение (CS+GPRS) (CCCH) Комбинированное отключение (CCCH) Комбинированное подключение (CS+GPRS) (PCCCH) Комбинированное отключение (PCCCH)
<b>Сетевые режимы</b>	Сетевой режим 1 Сетевой режим 2

	Сетевой режим 3
<b>Опорная точка R</b>	Физический уровень: виртуальный COM-порт RS232 поддерживаются механизмы аутентификации PAP и CHAP
<b>IP-связь</b>	Поддерживается протокол IP типа PDP IPv4, <sup>®</sup> подключение удаленного доступа Windows
<b>SMS по каналу GPRS</b>	Мобильный источник и мобильный приемник
<b>QoS</b>	Поддержка всех 4 классов Согласование QoS
<b>Контекст PDP</b>	До 10 элементов контекста PDP хранятся в памяти карты EDGE PC Card Редактирование описания контекста PDP с использованием мастера или AT-команд Количество параллельно активизируемых контекстов PDP (мобильный источник и мобильный приемник): 1 Количество параллельных контекстов PDP с трафиком: 1 Модификация контекста PDP (например, повторное согласование QoS) Модификация контекста PDP, инициированная сетью Отключение контекста PDP, инициированное сетью Активизация контекста PDP, инициированная конфликтом мобильной станции и сети
<b>SIM</b>	Поддержка обычных SIM-карт и SIM-карт с подключением GPRS
<b>Сжатие</b>	Сжатие заголовков TCP/IP V42bis
<b>Шифрование GPRS</b>	GEA1
<b>Скачки по частоте GPRS</b>	Поддерживаются
<b>Выделение IP-адреса GPRS</b>	Динамическое Статическое

#### Максимальные скорости передачи данных GPRS

		CS-1 9,05 кбит/с	CS-2 13,4 кбит/с	CS-3 15,6 кбит/с	CS-4 21,4 кбит/с
<b>4 + 1</b>	<b>RX</b>	36,2	53,6	62,4	85,6
	<b>TX</b>	9,05	13,4	15,6	21,4
<b>3 + 2</b>	<b>RX</b>	27,15	40,2	46,8	64,2
	<b>TX</b>	18,1	26,8	31,2	42,8

Фактическая скорость зависит от схемы кодирования, поддерживаемой сетью GSM. Приведенные значения являются максимальными, реальные значения определяются характеристиками сети.

Скорость передачи данных определяется полезной нагрузкой на один временной интервал, заголовок плюс данные.

## Технические характеристики EDGE

Схемы модуляции и кодирования	MCS-1 ... MCS-9
Услуги EDGE	Адаптация линии связи Возрастающая избыточность

## Максимальные скорости передачи данных EDGE

Схема кодирования	Скорость передачи данных на один временной интервал	4 + 1		3 + 2	
		RX	TX	RX	TX
MCS-1	10,60	42,40	10,60	31,80	21,20
MCS-2	13,00	52,00	13,00	39,00	26,00
MCS-3	16,60	66,40	16,60	49,80	33,20
MCS-4	19,40	77,60	19,40	58,20	38,80
MCS-5	24,05	96,20	24,05	72,15	48,10
MCS-6	31,25	125,00	31,25	93,75	62,50
MCS-7	47,45	189,80	47,45	142,35	94,90
MCS-8	57,05	228,20	57,05	171,15	114,10
MCS-9	61,85	247,40	61,85	185,55	123,70

Фактическая скорость зависит от схемы кодирования, поддерживаемой сетью GSM. Приведенные значения являются максимальными, реальные значения определяются характеристиками сети.

Скорость передачи данных определяется полезной нагрузкой на один временной интервал, заголовок плюс данные.

## Технические характеристики SMS

Составные сообщения SMS	Да
Информационные SMS-сообщения оператора	Поддерживаются в приложении Wireless Manager с помощью AT-команд (кроме идентификатора соты)
Немедленное отображение SMS	Поддерживаются в приложении Wireless Manager с помощью AT-команд
Интерфейс SMS	Wireless Manager, Communications Suite, Pocket PC Suite AT-команды

## Обновление программного обеспечения

Обновление микропрограммного обеспечения карты	Через Интернет ( <a href="http://www.sonyericsson.com/support">www.sonyericsson.com/support</a> ) или в сервисных центрах Sony Ericsson
Обновление PC Communications Suite	Загрузка из сети Интернет

## Поддерживаемые языки

Поддержка Изделия	GC82	GC83	GC85
<b>Краткое руководство Программное обеспечение Руководство по эксплуатации (PDF)</b>	Английский (EN) Французский (FR) Испанский (ES)	Английский (EN) Французский (FR) Испанский (ES)	Английский (EN) Датский (DA) Голландский (NL) Финский (FI) Французский (FR) Немецкий (DE) Греческий (EL) Венгерский (HU) Итальянский (IT) Норвежский (NO) Польский (PL) Бразильский португальский (PB) Португальский (PT) Русский (RU) Испанский (ES) Шведский (SV) Тайский (TH) Турецкий (TR) Китайский упрощенный (ZS) Китайский традиционный (ZT) Английский
<b>Руководство по AT-командам</b>	Английский	Английский	Английский

## Лицензионное соглашение

Любое применение прилагаемого компакт-диска, дискеты или любого другого носителя, включая любые их обновления (“Программное обеспечение”), должно соответствовать изложенным ниже условиям и положениям лицензии. Вскрывая запечатанный пакет с Программным обеспечением и/или используя Программное обеспечение, вы тем самым принимаете на себя обязательства, вытекающие из условий и положений, изложенных ниже. Эти условия и положения налагают обязательства и создают юридические отношения (“Лицензионное соглашение”) между вами (“Держатель лицензии”) и корпорацией Sony Ericsson Mobile Communications AB (“Продавец”).

Программное обеспечение, предоставляемое по настоящей лицензии, может поставляться в составе единого пакета, содержащего также другие программные продукты, отличные от данного Программного обеспечения (например, в составе программного пакета). В качестве меры предосторожности запрещается использовать каким бы то ни было способом другие программные продукты до ознакомления со специальными условиями и положениями лицензии на эти другие программные продукты.

### Лицензия

Настоящим документом Держателю лицензии предоставляются непередаваемые, неисключительные права (“Лицензия”) на использование данного Программного обеспечения.

Вам разрешается (а) использовать данное Программное обеспечение одновременно только на одном компьютере; (б) физически переносить Программное обеспечение с одного компьютера на другой при условии использования Программного обеспечения одновременно только на одном компьютере и удаления всех копий Программного обеспечения с компьютера, с которого было перенесено и/или на котором использовалось Программное обеспечение; (в) при необходимости копировать Программное обеспечение исключительно с целью получения резервной копии. Уведомление об авторских правах должно быть в обязательном порядке воспроизведено и нанесено на этикетку любой резервной копии.

В соответствии с Директивой Совета Европы от 14 мая 1991 г. по юридической защите компьютерных программ (91/250/ЕЕС) (“Директива по программному обеспечению”) вам запрещается передавать другим лицам копии Программного обеспечения или документации на него, а также модифицировать, сдавать в аренду, в лизинг или передавать какие-либо права на Программное обеспечение другим лицам, физическим или юридическим. Кроме того, вам запрещается транслировать, вскрывать системный код, декомпилировать, дизассемблировать, воспроизводить или иным образом изменять или модифицировать Программное обеспечение, его исходный код или документацию на него, а также раскрывать любую информацию, определенную на момент раскрытия как конфиденциальную или составляющую чью-либо собственность либо по своему характеру являющуюся конфиденциальной или составляющей чью-либо собственность.

### Срок действия лицензии

Лицензия остается в силе с даты кассового чека/подтверждения платежа до окончания срока действия. Вы можете прекратить действие Лицензии в любое время путем уничтожения Программного обеспечения и всех копий Программного обеспечения, в какой бы форме они не были представлены. При нарушении вами каких-либо положений или условий настоящего Соглашения действие Лицензии автоматически прекращается без предварительного уведомления. В случае прекращения действия Лицензии вы обязаны немедленно уничтожить все копии Программного обеспечения, в какой бы форме они не были представлены.

## **Ограниченная гарантия**

Компания Sony Ericsson Mobile Communications AB, S-221 88 Lund, Sweden (далее – Sony Ericsson) предоставляет данную гарантию на карту PC Card и фирменные аксессуары, входящие в комплект поставки карты (далее – “Изделие”).

В случае, если Изделие потребует гарантийного обслуживания, следует вернуть его по месту приобретения либо получить дополнительную информацию в местном центре обслуживания потребителей (Sony Ericsson Customer Care Center) (могут действовать местные тарифы) или по адресу [www.sonyericsson.com](http://www.sonyericsson.com).

## **Предмет гарантии**

В соответствии с условиями данной гарантии компания Sony Ericsson гарантирует отсутствие дефектов конструкции, материалов, комплектующих и сборки на момент первичной продажи Изделия изготовителем и в течение следующего одного (1) года.

## **Гарантийные обязательства**

Если при нормальной эксплуатации Изделия в течение гарантийного срока обнаружатся дефекты в конструкции, материалах, комплектующих или сборке, местные дилеры или сервисные центры Sony Ericsson в стране/регионе\*, где было приобретено Изделие, по своему усмотрению отремонтируют или заменят Изделие согласно перечисленным ниже условиям.

Компания Sony Ericsson и ее представители оставляют за собой право взимать определенную плату в случае, если дефект Изделия не подпадает под изложенные ниже условия настоящей гарантии.

Следует иметь в виду, что при ремонте или замене Изделия не исключена возможность потери загруженных данных и/или персональных настроек.

## **Условия гарантии**

1. Гарантия предоставляется только при предъявлении вместе с подлежащим ремонту или замене Изделием подлинного гарантийного талона, выданного дилером компании Sony Ericsson первичному покупателю, где указаны серийный номер\*\* Изделия и дата его приобретения. Компания Sony Ericsson оставляет за собой право отказать в гарантийном обслуживании, если после первичного приобретения Изделия у продавца данная информация была утрачена или изменена.
2. На отремонтированное или замененное компанией Sony Ericsson Изделие предоставляется гарантия на остаток первоначального гарантийного срока или на девяносто (90) дней с даты ремонта или замены в зависимости от того, какой срок больше. Ремонт или замена могут выполняться с использованием функционально эквивалентных отремонтированных деталей. Замененные детали или компоненты становятся собственностью компании Sony Ericsson.
3. Данная гарантия не распространяется на неисправности, возникшие в результате нормального износа Изделия, а также неправильного обращения с Изделием, включая (но не ограничиваясь этим) использование Изделия не по назначению и с нарушением инструкций Sony Ericsson по эксплуатации и обслуживанию Изделия. Данная гарантия не распространяется также на неисправности Изделия, возникшие в результате несчастного случая, аппаратной или программной модификации или регулировки, стихийного бедствия и воздействия влаги. Аккумулятор можно заряжать и разряжать сотни раз, однако при этом он постепенно изнашивается, что не является дефектом. При значительном сокращении продолжительности работы аккумулятора (в режиме разговора и в режиме ожидания) следует заменить аккумулятор. Используйте только аккумуляторы и зарядные устройства, рекомендованные корпорацией Sony Ericsson.
4. Поскольку сотовая сеть, для работы в которой предназначено Изделие, поддерживается оператором, независимым от компании Sony Ericsson, компания Sony Ericsson не несет ответственности за неполадки, связанные с работой сотовой системы, ее доступностью, зоной обслуживания, услугами и т. д.
5. Данная гарантия не распространяется на неисправности, возникшие в результате установки дополнительных компонентов, модификации или ремонта Изделия, а также вскрытия Изделия лицами, не уполномоченными компанией Sony Ericsson.
6. Данная гарантия не распространяется на неисправности, возникшие в результате использования аксессуаров или другого периферийного оборудования, которые не являются фирменными

аксессуарами, изготовленными компаниями Ericsson или Sony Ericsson специально для данной модели Изделия.

7. Гарантия не распространяется на Изделия с поврежденной пломбой.
8. НИКАКИХ ДРУГИХ ГАРАНТИЙНЫХ ОБЯЗАТЕЛЬСТВ, ПИСЬМЕННЫХ ИЛИ УСТНЫХ, ОТЛИЧНЫХ ОТ ПЕРЕЧИСЛЕННЫХ В ДАННОМ ПЕЧАТНОМ ТЕКСТЕ ОГРАНИЧЕННОЙ ГАРАНТИИ, НЕ ПРЕДОСТАВЛЯЕТСЯ. ВСЕ ПОДРАЗУМЕВАЕМЫЕ ГАРАНТИИ, ВКЛЮЧАЯ, НО НЕ ОГРАНИЧИВАЯСЬ ЭТИМ, ПОДРАЗУМЕВАЕМЫЕ ГАРАНТИИ КОММЕРЧЕСКОЙ ВЫГОДЫ ИЛИ ПРИГОДНОСТИ ДЛЯ ОПРЕДЕЛЕННЫХ ЦЕЛЕЙ, ОГРАНИЧИВАЮТСЯ СРОКОМ ДАННОЙ ГАРАНТИИ. КОМПАНИЯ SONY ERICSSON, А ТАКЖЕ ДЕРЖАТЕЛИ БЕЛИЦЕНЗИЙ НИ ПРИ КАКИХ ОБСТОЯТЕЛЬСТВАХ НЕ НЕСУТ ОТВЕТСТВЕННОСТИ ЗА КОСВЕННЫЙ ИЛИ ВОСПОСЛЕДОВАВШИЙ УЩЕРБ ЛЮБОГО ПРОИСХОЖДЕНИЯ, ВКЛЮЧАЯ, НО НЕ ОГРАНИЧИВАЯСЬ ЭТИМ, ПОТЕРЮ ПРИБЫЛИ ИЛИ КОММЕРЧЕСКИЙ УЩЕРБ. ПРЕТЕНЗИИ ПО ПОЛНОМУ ВОЗМЕЩЕНИЮ УЩЕРБА МОГУТ БЫТЬ ОСПОРЕНЫ В СУДЕБНОМ ПОРЯДКЕ.
9. Законодательства некоторых стран не допускают исключений или ограничений на возмещение косвенного или воспоследовавшего ущерба, а также ограничения срока действия подразумеваемых гарантий, поэтому указанные выше ограничения или исключения могут на вас не распространяться.
10. Данная гарантия не затрагивает как юридических прав потребителя согласно применимому действующему законодательству, так и прав потребителя по отношению к продавцу, вытекающих из договора купли-продажи.

#### **\* Страны ЕС**

Если Изделие приобретено в одной из стран ЕС, обслуживание Изделия в течение гарантийного срока в соответствии с изложенными выше условиями производится в любой стране ЕС, где аналогичные изделия продаются уполномоченными дистрибьюторами компании Sony Ericsson. Для того, чтобы выяснить, продается ли Изделие в данной стране ЕС, обратитесь в местный центр обслуживания потребителей (Sony Ericsson Customer Care Center). Примите во внимание, что некоторые виды обслуживания могут быть выполнены только в той стране, где Изделие было приобретено первоначально, например, в силу того, что конструкция и внешний вид Изделия могут отличаться от аналогичных моделей, продаваемых в других странах ЕС. Изделия с заблокированными SIM-картами ремонту не подлежат.

\*\* В некоторых странах/регионах требуется представить дополнительные данные, которые должны быть четко указаны в подлинном свидетельстве о приобретении.

Продавец гарантирует, что в носителе, на котором предоставляется Программное обеспечение, отсутствуют дефекты материалов и изготовления при нормальной эксплуатации в течение девяноста (90) дней с даты кассового чека/подтверждения платежа. Единственным обязательством по данной гарантии Продавца и его поставщиков и единственным возмещением ущерба (при условии возврата вами уполномоченному торговому представителю/поставщику Программного обеспечения вместе с копией кассового чека/подтверждения платежа) является, по усмотрению Продавца, замена диска (дисков)/дискеты (дискет) либо возврат уплаченной суммы и прекращение действия настоящего Соглашения, включая Лицензию.

Помимо явно выраженных выше ограниченных гарантий Продавец и его поставщики не дают, и вы не получаете никаких явно выраженных, подразумеваемых, установленных законом или иных гарантий или условий; кроме того, Продавец и его поставщики выражают отказ от каких-либо подразумеваемых гарантий удовлетворительного качества и/или пригодности для определенных целей. Если законодательство вашей страны не допускает ограничения подразумеваемых гарантий для потребителей, вышеизложенные ограничения в вашем случае не имеют силы.

Продавец не гарантирует бесперебойности и безошибочности работы Программного обеспечения. Вы берете на себя полную ответственность за выбор данного Программного обеспечения и подбор оборудования, за достижение требуемых результатов с помощью Программного обеспечения в сочетании с оборудованием, а также за установку, использование и результаты использования Программного обеспечения.

#### **Использование по назначению**

Программное обеспечение должно использоваться в соответствии с инструкциями и только по

назначению и для тех целей, для которых оно предназначено. Запрещается использовать Программное обеспечение и его компоненты в таких применениях, как системы жизнеобеспечения, ядерные объекты, ракетно-ядерное производство, химическая и биологическая промышленность, в системах авиационной навигации и связи (как в бортовом, так и наземном оборудовании) и в аналогичных отраслях, а также и в любых других применениях, где какой-либо отказ Программного обеспечения может привести к травмам, смертельному исходу, повреждению материального имущества или нанесению ущерба окружающей среде.

### **Ограничение ответственности**

Продавец и его поставщики ни при каких обстоятельствах не несут ответственности ни за какие косвенные или впоследствии возникшие убытки или ущерб, независимо от причины убытков или ущерба, включая потерю информации, упущенную выгоду, недополученный доход и приостановку производства, возникшие в результате использования либо невозможности использования данного Программного обеспечения. Размер ответственности Продавца и его поставщиков по настоящему Соглашению ограничен суммой, фактически уплаченной за Программное обеспечение Держателем лицензии.

### **Споры и применимое законодательство**

Законность, толкование и исполнение настоящего Соглашения подпадают под действие законодательства Швеции. Любые возражения, споры и разногласия между сторонами по отношению к любым вопросам, вытекающим из данного Соглашения или в связи с ним, должны окончательно разрешаться на основании Правил примирительного судопроизводства и арбитража Международной торговой палаты (в Стокгольме) тремя (3) арбитрами, назначенными в соответствии с указанными Правилами. Судопроизводство ведется на английском языке.

## Declaration of Conformity

We, **Sony Ericsson Mobile Communications AB** of **Nya Vattentorget S-221 88 Lund, Sweden**

declare under our sole responsibility that our product,

**Sony Ericsson type FAF-1031011-BV,**

and in combination with our accessories, to which this declaration relates is in conformity with the appropriate standards 3GPP TS 51.010-1, EN 301489-7 and EN 60950, following the provisions of, Radio Equipment and Telecommunication Terminal Equipment directive **99/5/EC** with requirements covering EMC directive **89/336/EEC**, and Low voltage directive **73/23/EEC**.

**CE** 0682

Research Triangle Park NC, May 2004

*Place and date of issue*



**Anders Franzén**

Corporate Vice President M2M Com

Изделие удовлетворяет требованиям Директивы R&TTE (99/5/EC).

## Declaration of Conformity

We, **Sony Ericsson Mobile Communications AB** of **Nya Vattentornet S-221 88 Lund, Sweden**

declare under our sole responsibility that our product,

**Sony Ericsson type FAF-1021011-BV,**

and in combination with our accessories, to which this declaration relates is in conformity with the appropriate standards 3GPP TS 51.010-1, EN 301489-7 and EN 60950, following the provisions of, Radio Equipment and Telecommunication Terminal Equipment directive **99/5/EC** with requirements covering EMC directive **89/336/EEC**, and Low voltage directive **73/23/EEC**.

**CE**0682

Research Triangle Park NC, August 2004

*Place and date of issue*



**Anders Franzin**

Corporate Vice President M2M Com

Изделие удовлетворяет требованиям Директивы R&TTE (99/5/EC).

## **FCC Statement**



This device complies with Part 15 of the FCC rules. Operation is subject to the following two conditions:

- (1) This device may not cause harmful interference, and
- (2) The device must accept any interference received, including interference that may cause undesired operation.

GC82 PC Card:

FCC-ID: PY7F1041011

IC: 4170B- F1041011

GC83 PC Card:

FCC-ID: PY7FF031011

IC: 4170B- FF031011

GC85 PC Card:

FCC-ID: PY7FF021011

IC: 4170B- FF021011

## Приложение А – Параметры подключения

### Общие параметры подключения для GPRS

Параметр	Информация
<b>Телефонный номер или точка доступа</b>	Номер, который необходимо вызвать для подключения к поставщику услуг. Введите полный номер, включая код страны и код зоны, например, +46 33 555 2525. Или Адрес сервера (например, Internet.operator.net), выполняющего роль точки доступа для подключения к сети Интернет через оператора сотовой сети либо к корпоративной сети через виртуальную частную сеть.
<b>Доступные каналы передачи: GPRS</b>	Необходимо выяснить, какие каналы передачи данных предоставляются поставщиком услуг, с тем чтобы выбрать один из них при настройке программного обеспечения.
<b>Имя пользователя</b>	Это имя предоставляется поставщиком услуг при оформлении подписки. Для некоторых учетных записей удаленного доступа имя пользователя не требуется; в этом случае оставьте поле пустым.
<b>Пароль</b>	Пароль, связанный с именем пользователя, предоставляется поставщиком услуг. Для некоторых учетных записей удаленного доступа пароль не требуется; в этом случае оставьте поле пустым.
<b>Назначение IP-адреса: сервер/статический</b>	Адрес, по которому поставщик услуг идентифицирует пользователя и который используется для маршрутизации при обмене данными с картой Edge PC Card. IP-адрес может быть двух типов: Сервер – адрес назначается поставщиком услуг при подключении. Статический – адрес назначается один раз поставщиком услуг или администратором сети. Если IP-адрес является статическим, его необходимо ввести в поле Свой IP-адрес; для доступа к этому адресу выберите Сведения в диалоговом окне “Точка доступа для подключения”.
<b>Назначение адреса DNS: сервер/статический</b>	Указывает карте Edge PC Card, по какому адресу находится сервер DNS поставщика услуг. Сервер DNS преобразует адреса ресурсов (например, www.sonyericsson.com) в цифровые IP-адреса, необходимые для доступа к информации. Как и IP-адрес, адреса DNS могут быть статическими либо назначаться поставщиком услуг при подключении. При использовании статических адресов их необходимо ввести в дополнительные поля.
<b>Свой IP-адрес</b>	Требуется только в том случае, если используется статический IP-адрес. Пример формата: 123.9.45.3. Не вводите начальные нули IP-адреса.
<b>Первичный сервер DNS</b>	Требуется только в том случае, если используется статический адрес DNS. Пример формата: 123.9.45.2
<b>Вторичный сервер DNS</b>	Требуется только в том случае, если используется статический адрес DNS. Пример формата: 123.9.45.1
<b>Точка доступа</b>	Если по умолчанию подключение выполняется через точку доступа, необходимо ввести имя точки доступа, используемой оператором сотовой сети.

## Специальные параметры CSD

Параметр	Информация
<b>Предпочтительная скорость при подключении (бит/с)</b>	Выберите из ниспадающего списка предпочтительную скорость передачи данных при подключении к сети: 9600 или 14400.
<b>Режим подключения</b>	Выберите из списка режим подключения к сети: аналоговый, ISDN V.110 или ISDN V.120.
<b>Сжатие</b>	Позволяет увеличить скорость передачи данных. Можно выбрать <b>Включить сжатие данных</b> и <b>Включить сжатие заголовков</b> .
<b>Номер обратного вызова</b>	Введите телефонный номер, по которому должен выполняться обратный вызов. Услугу обратного вызова можно использовать только при подключении к источнику, для которого разрешены обратные вызовы (например, при подключении к корпоративному серверу).

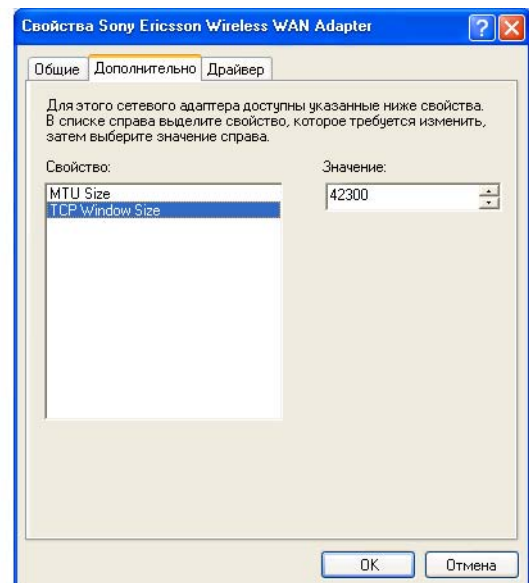
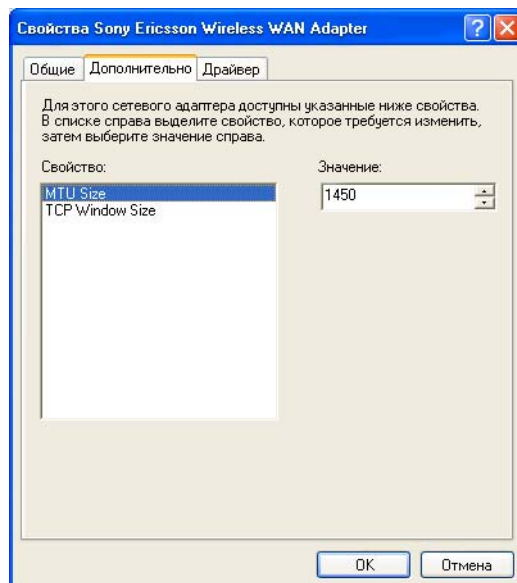
## Оптимизация TCP/IP

Для того, чтобы в полной мере использовать пропускную способность карты PC Card, необходимо изменить стандартное значение размера буфера TCP/IP (параметр TCPWindowSize), равное 16 кбайт для Windows 2000 и 64 кбайт для Windows XP. Для обеспечения оптимальной производительности карты PC Card рекомендуется установить размер пакета TCP/IP равным 43200. Оптимальным значением размера MTU для сетей EDGE считается 1450.

Эти значения вводятся автоматически при установке приложения Wireless Manager. Значения можно просмотреть и при необходимости изменить в окне свойств сетевого адаптера Sony Ericsson.

Выберите **Пуск** → **Настройка** → **Сеть и удаленный доступ к сети**, найдите в списке Sony Ericsson Wireless WAN Adapter, щелкните правой кнопкой мыши выберите **Свойства**.

Нажмите **Конфигурация** на вкладке “Дополнительно”. Если этого требует оператор сотовой сети, измените значения параметров – выберите TCP Window Size или MTU и введите соответствующие значения. После изменения параметров необходимо перезапустить сетевой адаптер. Рекомендуется перезагрузить компьютер.



Если значение параметра TCPWindowSize уже было изменено (например, по рекомендации поставщика

широкополосных услуг Интернет), выясните, является ли это значение глобальным или специальным для сетевого адаптера, используемого для широкополосного подключения. Рекомендуется установить специальные значения параметра TCPWindowSize для каждого установленного сетевого адаптера, поскольку это позволяет правильно оптимизировать каждое отдельное подключение.

В некоторых случаях требуется глобальная установка параметра TCPWindowSize. Дополнительную информацию и соответствующую служебную программу можно найти по адресу [www.sonyericsson.com/support](http://www.sonyericsson.com/support).

## Глоссарий

### COM-порт

Последовательный порт RS-232 в среде Windows<sup>®</sup>. Может быть физическим (порт COM1 на задней панели компьютера) или виртуальным (порт COM5, используемый для управления модемом на карте PC Card).

### CS

Коммутация каналов (в сети). Соединение между точками А и В с фиксированной пропускной способностью, которое поддерживается определенное время, например, голосовая телефонная связь.

### CS-1...CS-4

Схема кодирования. Определяет скорость передачи данных в одном временном интервале GPRS.

### CSD

Передача данных по сети с коммутацией каналов. CSD – это услуга сети GSM, которая обеспечивает передачу данных со скоростью 9,6 или 14,4 кбит/с.

### DUN

Сетевое подключение удаленного доступа.

### EDGE

Повышенная скорость передачи для глобального развития.

### e-GSM

Расширенный стандарт GSM. При необходимости расширения частотного спектра в сетях GSM могут использоваться новые частоты, выделенные Европейским комитетом по радиосвязи (ERC) (зависит от сети). Это позволяет операторам вести передачу и прием сигналов за пределами стандартного диапазона частот GSM (900 МГц), что обеспечивает повышенную пропускную способность сети.

### ETSI

Европейский институт стандартов в области телекоммуникаций ([www.etsi.org](http://www.etsi.org)).

### GGSN

Опорный узел шлюза GPRS.

### GPRS

Услуги пакетной передачи данных через радиоинтерфейс.

### GSM

Глобальная система мобильной связи. GSM является наиболее распространенным стандартом цифровой мобильной связи, который в настоящее время используется более чем в 160 странах по всему миру.

### GSM 900

Семейство систем GSM включает в себя системы GSM 900, GSM 1800 и GSM 1900. Существуют различные фазы развертывания систем GSM, и телефоны стандарта GSM могут быть совместимыми с фазой 1 или с фазой 2.

### GSM 1800

Цифровая сеть GSM, работающая в диапазоне частот 1800 МГц (другое название DCS 1800 или PCN). Используется в Европе и Азиатско-Тихоокеанском регионе.

## **GSM 1900**

Также называется PCS. Обозначает систему GSM, работающую в диапазоне 1900 МГц. Используется, например, в США и Канаде.

## **HTML**

Язык разметки гипертекста.

## **HTTP**

Протокол передачи гипертекста.

## **ISDN**

Цифровая сеть связи с комплексными услугами. Обеспечивает передачу данных по сети с коммутацией каналов со скоростями, кратными 64 кбит/с.

## **ISP**

Поставщик услуг Интернет.

## **MMI**

Интерфейс “человек-машина”

## **PC Card**

Карта, физические и электрические характеристики которой соответствуют требованиям PCMCIA; подсоединяется к портативному компьютеру для выполнения дополнительных функций. Типовыми примерами являются модемные и сетевые карты. Карты разных типов имеют разную толщину. Карта EDGE PC Card является картой типа II.

## **PCMCIA**

Международная ассоциация изготовителей плат памяти для персональных компьютеров – занимается стандартизацией характеристик карт PC Card ([www.pcmcia.org](http://www.pcmcia.org)).

## **PCS**

Услуги персональной связи, обычно так называют сети GSM 1900.

## **PDP**

Протокол пакетной передачи данных.

## **PSTN**

Коммутируемая телефонная сеть общего пользования, например, обычная аналоговая телефонная линия, используемая для телефонных разговоров и/или подключения модема.

## **RADIUS**

Услуга коммутируемых подключений удаленного доступа. Поддерживается поставщиком услуг Интернет или корпоративной сетью для управления подключениями удаленного доступа.

## **RX**

Прием.

## **SIM-карта**

Модуль идентификации абонента – карта, которая устанавливается в любой мобильный терминал стандарта GSM. На эту карту записываются параметры абонента, данные защиты телефона, а также информация персональной телефонной книги. Карты могут быть двух типов (с одинаковыми функциями): миниатюрные и формата кредитной карты. В карте EDGE PC Card используется миниатюрная сменная SIM-карта.

## **SMS**

Услуга передачи коротких сообщений. Обеспечивает передачу и прием с помощью карты Edge PC Card текстовых сообщений длиной до 160 символов через центр сообщений оператора сотовой сети.

## **TCP/IP**

Протокол управления передачей данных/протокол Интернет.

#### **TCP/IPv4**

Протокол TCP/IP версии 4. В настоящее время наиболее распространена реализация протокола TCP/IP с 4-байтовым адресом (например, 212.161.127.136).

#### **TLS**

Протокол защиты транспортного уровня. Используется, например, в Web-браузерах.

#### **TX**

Передача.

#### **URL**

Унифицированный указатель информационного ресурса.

#### **USSD**

Неструктурированные данные дополнительных услуг. Услуга передачи данных GSM по узкополосным каналам. Например, можно ввести запрос \*79\*1234#, в ответ на который будет получено сообщение с ценой акций 1234.

#### **V.110**

Стандарт на передачу данных по линиям ISDN, выпущенный Европейским институтом стандартов в области телекоммуникаций (ETSI).

#### **V.120**

Стандарт на передачу данных по линиям ISDN, выпущенный Европейским институтом стандартов в области телекоммуникаций (ETSI).

#### **VPN**

Виртуальная частная сеть.

#### **WWW**

Всемирная сеть Web.

#### **XML**

Расширяемый язык разметки страниц.

#### **бит/с**

Бит в секунду – скорость передачи данных.

#### **Канал передачи данных**

Путь, по которому передаются данные. Применительно к CSD означает тип телефонного соединения между сетью GSM и сервером – V PSTN или ISDN.

#### **кбит/с**

Килобит в секунду – единица скорости передачи данных.

#### **ЛВС**

Локальная сеть.

#### **МИ**

Мобильный источник. Например, сообщение SMS, переданное с мобильного терминала.

#### **МО**

Мобильное оборудование.

#### **МОУ**

Мобильное оконечное устройство.

## **МС**

Мобильная станция.

## **ПК**

Персональный компьютер.

## **Поставщик услуг**

Компания, которая предоставляет услуги и абонентскую подписку пользователям карты Edge PC Card.

## **Телефонная книга**

Память SIM-карты, используемая для хранения телефонных номеров и их поиска по имени абонента или по номеру ячейки памяти.

## **Терминальный адаптер**

Общий термин для обозначения оборудования, к которому подключается цифровая линия связи, например, линия ISDN2. Карта EDGE PC Card также является терминальным адаптером, поскольку она выполняет роль интерфейса для услуг передачи цифровых данных GSM.

## **Тип II**

Обозначает толщину карты PC Card в соответствии со спецификацией PCMCIA.

## **ТО**

Терминальное оборудование. Общее обозначение терминалов GSM, таких как мобильные телефоны и карты PC Card.

## **ЦО**

Центр обслуживания (для SMS).

## Алфавитный указатель

### С

CSD (передача данных по сетям с коммутацией каналов) 7

### Е

EDGE (повышенная скорость передачи для глобального развития) 8

### Г

GPRS (пакетная передача данных через радиointерфейс) 8

### S

SMS (услуга передачи коротких сообщений) 8

### W

Wireless Manager 6

### Б

блокировки 28

### Д

документация 6

### З

значок Wireless Manager 12 значок беспроводного подключения состояние 14

### И

импорт телефонной книги 41

### М

максимальные скорости передачи данных

GPRS 55, 56

меню беспроводного подключения

выйти 15

открыть 14

подключить 15

состояние радиопередатчика 14

справка 15

### О

Обзор аппаратных средств 5

SIM-карта 6

Обзор программного обеспечения 6

Wireless Manager 6

использование карты EDGE PC Card в приложениях 6

операционные системы, поддерживаемые 52

### П

параметры GSM 53

параметры телефонной связи 28

блокировки 28  
передача нового сообщения SMS 42  
передача сообщения SMS 35  
поддерживаемые услуги GSM 53

## **С**

сборка карты 9 с  
ведения о подключении 26  
состояние радиопередатчика 14  
сотовая сеть и абонентская подписка 7  
CSD (передача данных по сетям с коммутацией каналов) 7  
GPRS (пакетная передача данных через радиointерфейс) 8  
SMS (услуга передачи коротких сообщений) 8

## **Т**

телефонные книги 40  
телефонные номера 28  
технические характеристики CSD 54  
технические характеристики EDGE 56  
технические характеристики GPRS 54  
технические характеристики SMS 56

## **У**

удаление сообщения SMS 37  
услуги Интернет 8  
установка программного обеспечения 10

## **Э**

экран состояния Wireless Manager 25  
экспорт телефонной книги 42